

Tartalom

Ravenna – folyók, csatornák, lagunák	2
Ravenna – Classe	6
Galla Placidia mauzóleuma, San Giovanni Evangelista templom	10
Ortodox keresztelő kápolna (Neon)	15
Szent András kápolna és az érseki palota múzeuma	17
Theodorik palotája	19
Theodorik mauzólauma	21
San Apollinare Nuovo	23
Spirito Santo és az Ariánus keresztelő kápolna	26
Marina di Ravenna	27
San Vitale	29
San Appolinare in Classe	33
Városfalak és a Torre Civica	36
Rocca Brancaleone vár	38
San Francesco templom	41
Dante Alighieri síremléke	42
Piazza del Poplo	43
Palazzo Rasponi Murat és a Rasponi kert	44
A Rasponi család kriptája	45
Santa Maria in Porto bazilika	46
Duomo	47
Canale Candiano	48
Mercato Coperto	49
Mirabilandia	51
A fasizmus építésze Ravennában	53
Cesenatico	58
San Marino	63
Bologna	67
Vicenza	77

Ravenna – folyók, csatornák, lagunák



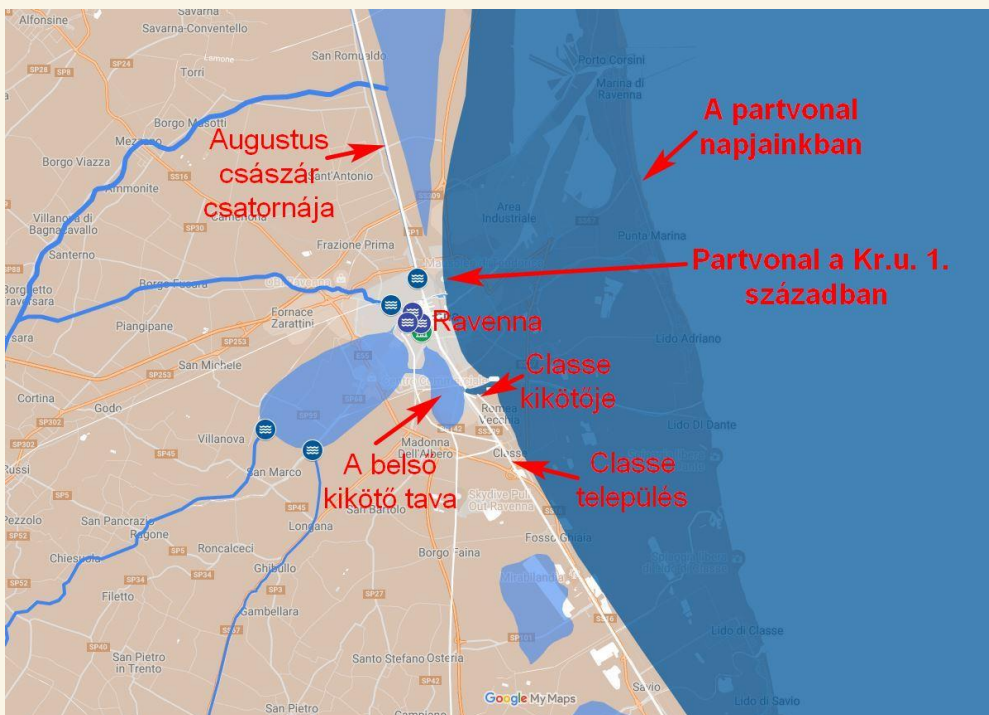
Nyár végén Ravennát és tágabb környezetét látogattuk meg. Ravenna és természeti környezete éppoly érdekes, mint változatos történelme. Kora-középkori műemlékei szinte változatlan maradtak ránk, de bőven találtunk emlékeket a későbbi korokból, sőt a 20. századból is. Néha még fürödni is volt időnk... Hát itt vagyunk **Ravennában**. Ez a település ugyan nem a

2

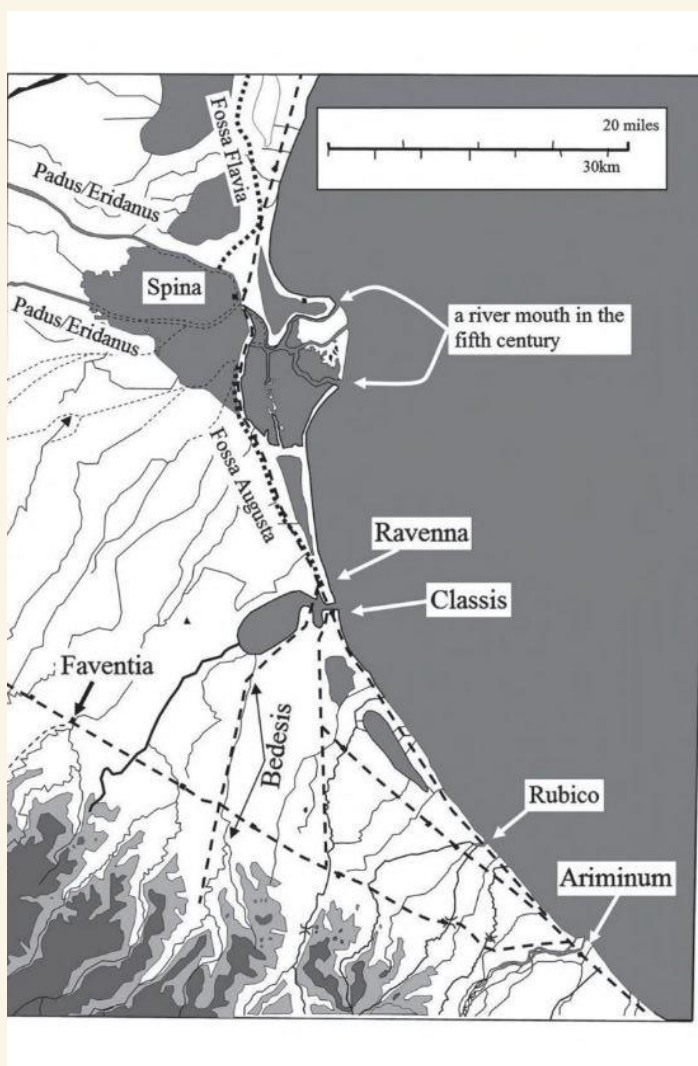
leginkább látogatott itáliai városok közé tartozik, mégis van valami különös varázsa. Hogy mi tette Ravennát néhány évszázadra Nyugat-Európa legfontosabb városává? Miért épültek itt csodálatos templomok két hitvallás határán? Hogy megérthessük, jócskán vissza kellett menni a múltba. Kezdjük először egy kis vízrajzzal...



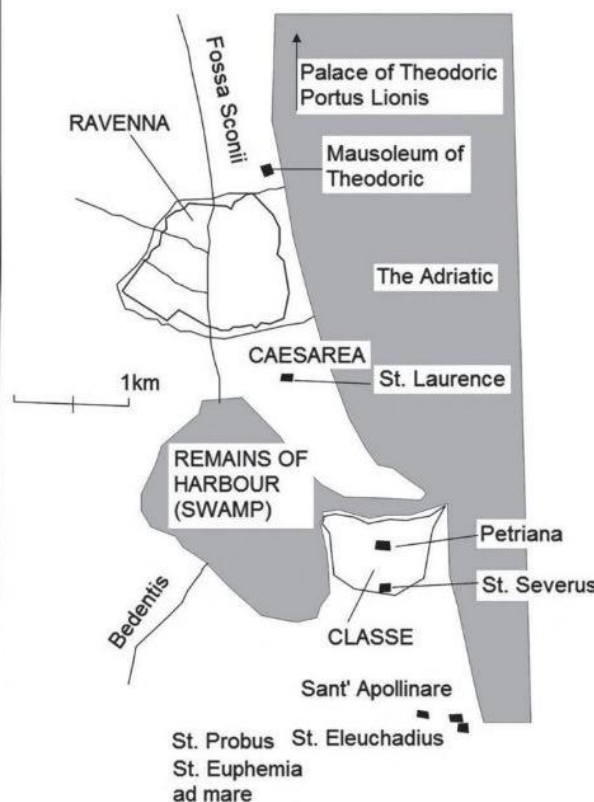
Ma kb. így néz ki a **Pó-völgy**. Azonban a folyó az évezredek alatt többször változtatta a medrét és gátak, csatornák építésével már az ókortól kezdve az ember is beavatkozott. Ráadásul a Pó és mellékfolyói is rengeteg hordalékot szállítanak, ami szintén változtatta a folyóágak nyomvonalát.



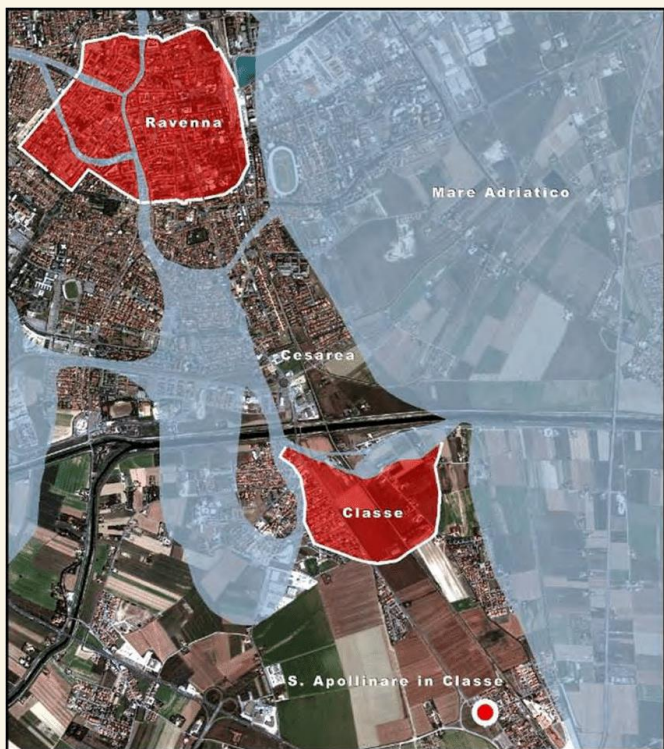
Augustus császár idejében két flottája volt a rómaiaknak, mindkettő a kalózok elleni tengeri harcok során szerveződött, persze volt már előzmény a pun háborúk idejéből. A nyugati flotta fő kikötője a Nápoly melletti Misenumban volt, de az Adrai flottának új kikötőt kellett építeni. Augustus a mocsaras vidék egyik kiemelkedésén fekvő **Ravenna** közelében talált megfelelő helyet a keleti flottának és itt **Classe (Flotta)** néven új hadi kikötőt alapított.



Modern Reconstruction of the Fifth and Sixth Century Ravenna



Hogy könnyebbé tegyék a Pó folyó és a Ravenna körüli vizek hasznosítását, korábbi előzményeket felhasználva Augustus mesterséges csatornával (**Fossa Augusta**) összekötötte a Pó akkori fő ágát, a **Po di Primariót** a **Classe** kikötőjének öblével. A későbbi századok alatt az Északi-Appeninekből keletre tartó folyók hordalékukkal folytonosan töltötték fel a tengerpartot és a belső kikötő tava is elmocsarasodott a 6. századra. De hol volt már akkor a Nyugatrómai Birodalom és flottája?



Még egy térkép, amely jól érzékelteti az ókori városok és vizek elhelyezkedését a mai térképre vetítve. A később feltöltődött belső kikötő tava amúgy sem volt mély, de az akkori, kb. 1 méter merülésű hajók részére ez is elegendő volt. A rómaiak még nem a középkorra kifejlesztett módon és sorrendben (hajógerinc-bordák-palánkozat) építették hajóikat, hanem először kötelekkel összeerősítették a palánkokat és utána helyezték el a kereszttartókat, hajógerincet nem alkalmaztak. Az eredmény: széles, de lapos, kis merülésű hajók.



A Római Birodalom idejében a **Primaro-ág** volt a Pó fő folyása. Ez a Kr.u. 530-as évektől északra tolódott a **Volano-ágba**, majd a nevezetes 1152-es áradások (**rotta di Ficarolo**) után a folyó medret váltott és a fő folyóág a **Po Grande** lett (máig az). Az eredetileg a Póba ömlő **Reno** folyót az áradások csökkentésére XIV. Benedek pápa 1741-50 között egy 30 km-es csatornával átkerelte a régi Primaro-ágba, majd 1807-ben Napóleon is ásott észak felé egy 18 km-es csatornát. Az évszázadok vízrendezési munkájának eredményeit láthatjuk ma a Pó-síkságon.



Kis csatornák hálózata borítja a Ravenna közeli területeket is. A meleg nyár ellenére a mezőgazdasági területek zöldelltek, a kiterjedt mesterséges öntözés miatt feltehetően gazdag a termés is.

Ez a kép a **Parco Delta del Po** természetvédelmi területen, a **Valle Mandriole** ingoványos részén készült. A Pó-delta és tágabb környezete milliónyi madár kedvelt tartózkodó helye.

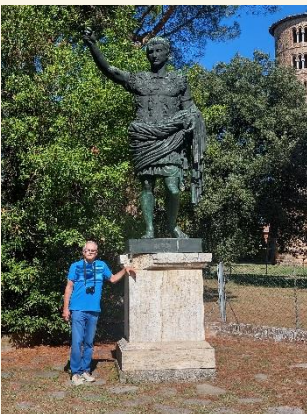


A **Pó-delta** szélesebb csatornáin, vagy természetes vizein elterjedt ez a csigarendszerrel működtetett hálós halászat. A kép a **Fiume Lamone**-n készült.



Ravennától délre, Cesenatico közelében.

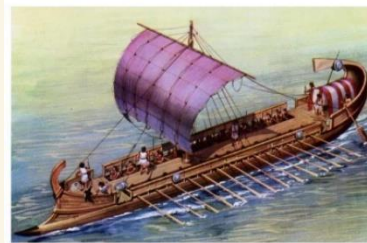
Ravenna - Classe



← **Classe** hadikikötőjét Augustus császár alapította (nem az a kék pólós, hanem a másik) az idősámítás előtti évtizedekben.

↓ Rekonstruált látkép a késői császárkorból. A korábban épült hadi kikötő a később elmcasarasodott belső laguna partján épült a hozzá tartozó laktanyaépületekkel együtt. A lagunához vezető tengersizorban a 4-5. században épült ki az újabb kereskedelmi kikötő (addigra az egykor 250 hadihajót számláló flotta szerepe megszűnt). Az új kikötő körül raktárak, műhelyek, lakóházak épültek, amelyeket a 4. század végén fallal vettek körbe. Classe kikötője a 7. században kezdett hanyatlani, majd rövidesen megszűnt.





Liburna:
gyorsjáratú,
egy, vagy két
evezősorral és
vitorlával
készült hajó,
33 m hosszú.

Az Augustus által alapított kikötőben ezek a hadihajó típusok állomásozhattak. A rómaiak tulajdonképpen nem újították meg a görög és föníciai hajókészítési módszereket. Egyetlen nagy találmányuk a csapóhíd volt, amit a hajóorr részére szereltek és kötelekkel felhúzott állapotban tartva közelítették meg az ellenséges hajót. Amikor a közelébe értek, leengedték a csapóhidat úgy, hogy az aljára szerelt fém kampó, vagy túske beakadjon a másik hajó fedélzetébe, aztán indulhatott a roham.



Trireme:
három
evezősoros,
vitorlás. Kb.
40 m hosszú
és 6 m széles
volt.



Quadrireme:
Két evezős
szinttel és négy
evezősorral
épített hajó.
Harc közben
vitorláit nem
használták.



A lagunához vezető, mára feltöltődött tengerszoros egykori déli partján feltárták a **Classe** kereskedelmi kikötőjének egy részét, amelyet az itt létesített régészeti parkban lehet megtekinteni. (Vigyázat! A szűkített nyitvatartás: csak keddpéntek 15-19 óráig, az is csak nyáron)

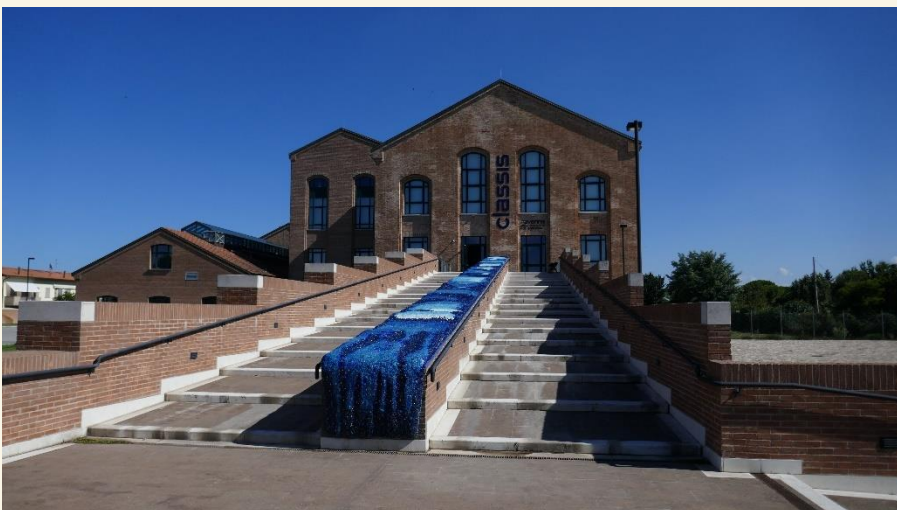
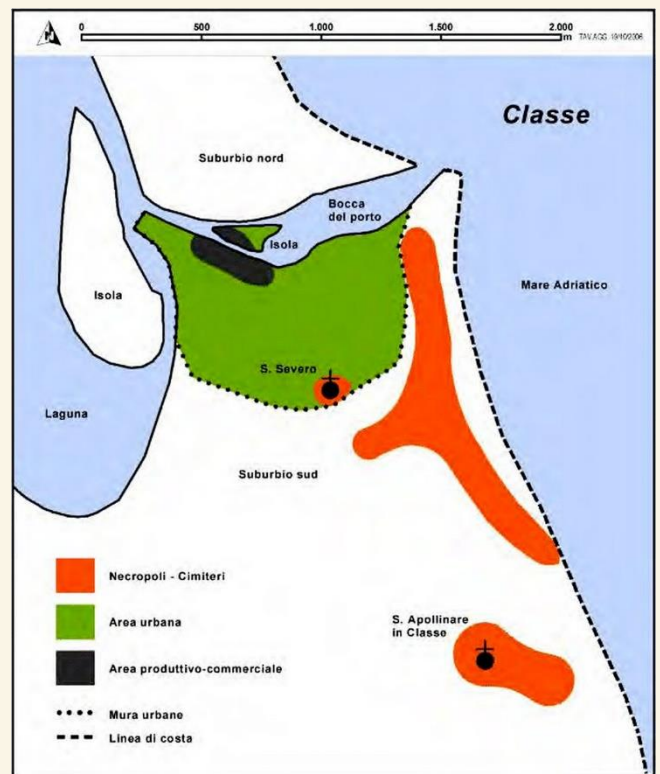
Másodjára bejutottunk!





A **Parco Archeologico di Classe** romterületén sétaútvonal és eligazító táblák várják a látogatót. Az egykori raktárak, műhelyek romjai 2-3 méterrel a jelenlegi terepszint alatt vannak.

A térkép már az exarchátus-kori (540-751) Classe városát mutatja. A feketével jelölt részek a kereskedelmi kikötő (itt van a **Parco Archeologico**), zöld maga a város területe. A hadi kikötő az exarchátus végére már megszűnt. Narancs színnel jelölték a temetkezési területeket és az azokon épült templomokat, így a fennmaradt legpompásabbat, a San Appolinare in Classe bazilikát is (felszentelve 549-ben)



A longobárd háborúk után a 9. században **Classe** városát megtámadták és kifosztották a muszlimok, majd az áradások, a part feltöltődése következtében teljesen elpusztult az egykor Konstantinápoly után második legfontosabb birodalmi kikötő. Ravenna újkori növekedésével és terjeszkedésével indult Classe-ban újra az élet, persze a vizek lecsapolása és csatornázása után. A képen látható épület az 1900-ban megnyílt egykori cukorgyár, közel a San Appolinare in Classe bazilikához. Most itt

van berendezve a **Museo della Città**, ahol a környéken előkerült régészeti leleteket lehet megtekinteni.



A **múzeum** belső képe. Még látszik a cukorgyár fémlemez tetőzete. A kereskedelmi kikötőben tömegével kerültek elő amforák.



Az egyiptomi sivatagban, **Hurghada** közelében bányászott értékes és nehezen beszerezhető porfír kőzetből a rómaiak szívesen készítettek medencéket, oszlopokat, szobrokat. Ez itt egy töredékes császárszobor, amit fejének hiánya miatt nem tudtak pontosan beazonosítani. Máig találgatják, hogy a kardját hüvelyébe toló figura vajon III. Constans, Theodosius, Honorius, vagy II. Theodosius szobra?



A rómaiak alapvetően hamvasztásos temetkezést részesítették előnyben, azonban a 2. századtól egyre inkább kő szarkofágba temetkezett, aki megengedhette magának. Ez a Classe-ban talált szarkofág Vibius Protus felszabadított rabszolgáé volt, akinek úgy látszik, sikerült anyagi jólétre is vergődnie a 3. században. A felirat megemlékezik egykori uráról és patrónusáról Vibius Senecáról.

Ravenna - Galla Placidia mauzóleuma, San Giovanni Evangelista templom

Tovább haladunk előre az időben. Ahogy Róma a barbár támadások következtében egyre kevésbé számított biztonságosnak, úgy értékelődött fel a vizektől védett **Ravenna** szerepe. Végül 402-ben Honorius császár ide helyezte át a Nyugatrómai Birodalom székhelyét.



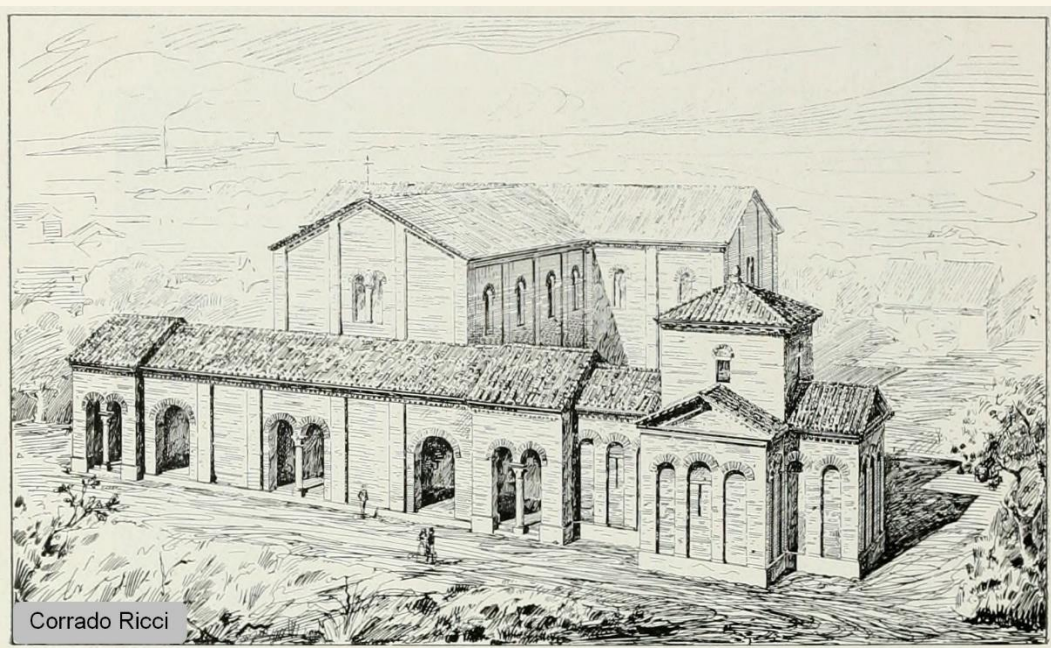
tamoravenna.info

Ravenna szépen fejlődött a Kr. utáni első évszázadokban, köszönhetően a közeli Classe kikötőváros forgalmának, a fokozatosan megvalósuló vízrendezésnek és az egyre bővülő úthálózatnak. Traianus császár 70 km hosszú vízvezetékét építette a város ellátására. A rajzon a 3. századi Ravenna látható, ez kb. a mai belváros déli része.



I. Theodosius római császár leánya, a fordulatos sorsú **Galla Placidia** élete utolsó 25 évében császárnőként irányította az összezsugorodott nyugati birodalmat 450-ben bekövetkezett haláláig. Bár Galla Placidia Rómában halt meg, ideje jelentős részét Ravennában töltötte, ahol több nagyszerű épületet is emeltetett. Elsőként a **Santa Croce** templomot látogattuk meg. Az 5. századi épületet később többször átalakították, a szentély 15. századi és a templomtornyot is csak a jóval később, a 18. században építették.

A **Santa Croce**-t a 410-es, vagy a 420-as években építtette Galla Placidia. A templom nyugati (a képen bal oldali részéből kb. 7 métert) visszabontottak 1602-ben. Kicsit korábban, a 15. században a templom bejáratánál levő árkádos előteret, a narthex-et bontották el. A korai időkben a narthexből figyelhették a liturgiát a még keresztlelenek és a vezeklő bűnösök.

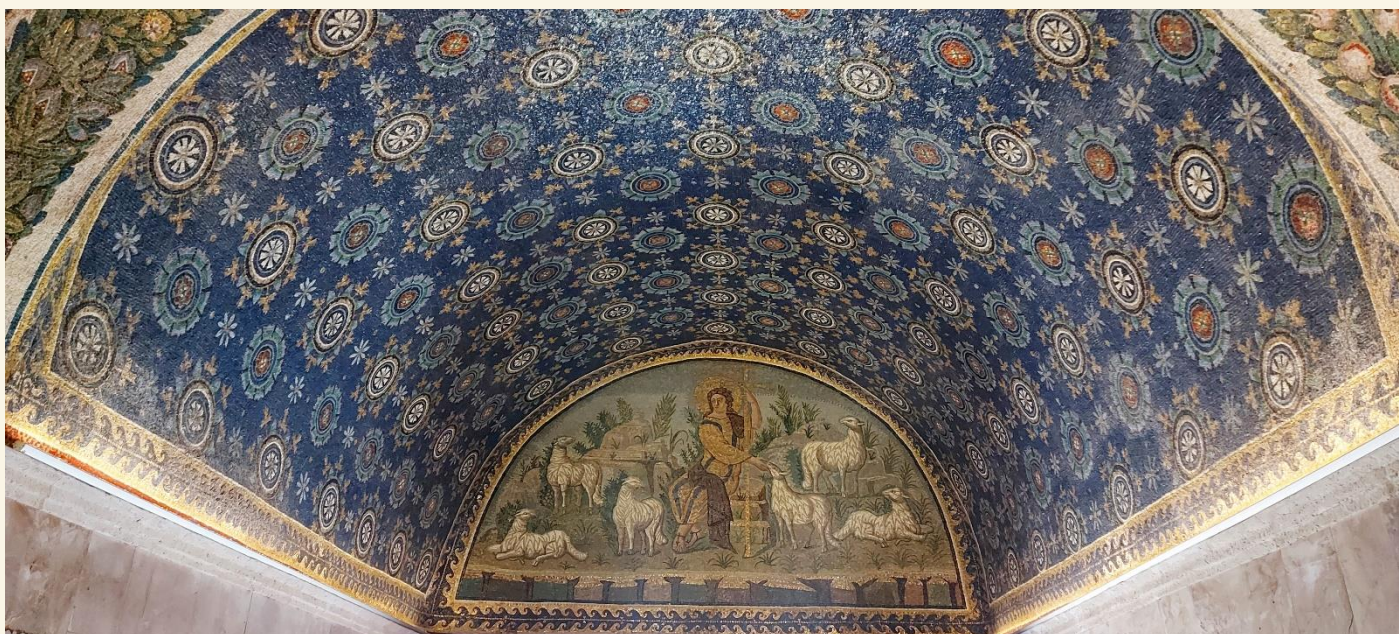


Így lehet igazán érteni a Santa Croce átalakulását! Az ókori templom elé épített árkádos folyosó kapcsolta össze templomhajót a tőle kissé délre épült kápolnával, amit ma **Galla Placidia mauzóleumának** neveznek.

Corrado Ricci



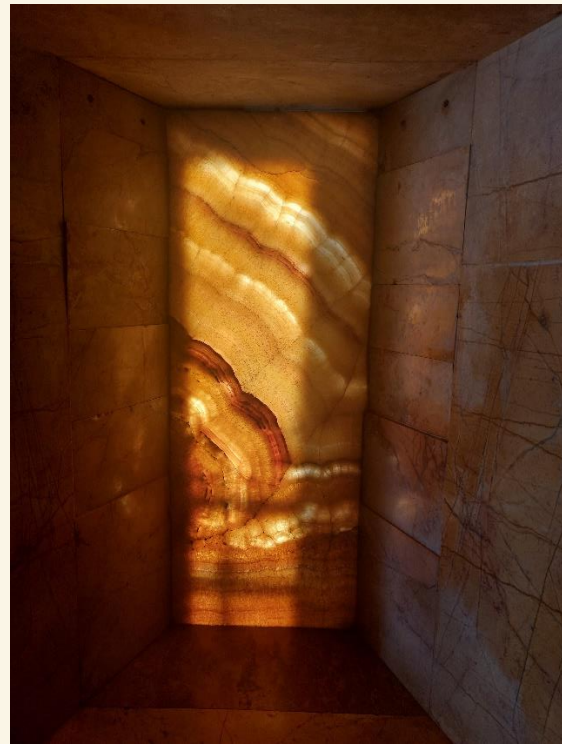
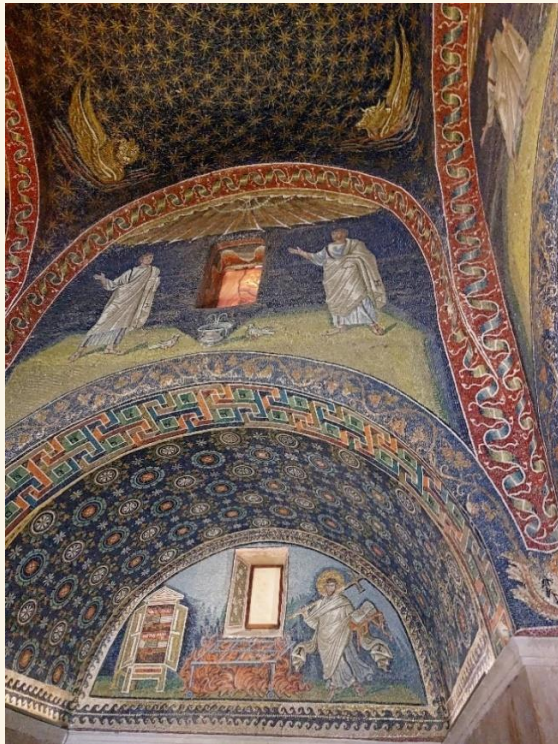
A kicsi, kereszt alaprajzú épületet Szent Lőrinc tiszteletére emelték, **Galla Placidia** feltehetően családi sírbolt céljára építette, noha végül ő Rómában halt meg és ott is temették el.



A **Galla Placidia** középső kupolája alatt állva a bejárat fölött csodálhatjuk a **„Jó Pásztor”** mozaikképét. A boltozatos mennyezetet kék alapon tündöklő színes rozetták díszítik.



Az egyik oldalsó keresztzár fölötti ívben az **„Istenkeresőket”** jelenítették meg a forráshoz tartó szarvasok képében.



A kupola és az oldalsó boltozatok közötti cselegelyeken apostol alakok és az élet vizéből ivó madarak (a hívő lelkek) képe látható. A mauzóleumot sejtelmes fény világítja meg, ami a falfelületekbe vágott 14 kis nyílásba beépített csiszolt alabástrom lapokon át szűrődik be. Ezeket a féldrágakő lapokat III. Viktor Emánuel 1908-ban ajándékozta a kápolna részére.



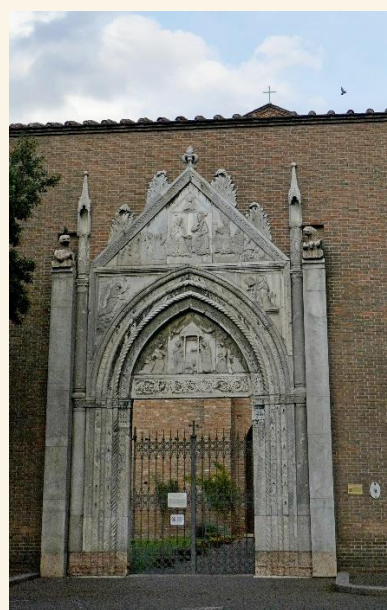
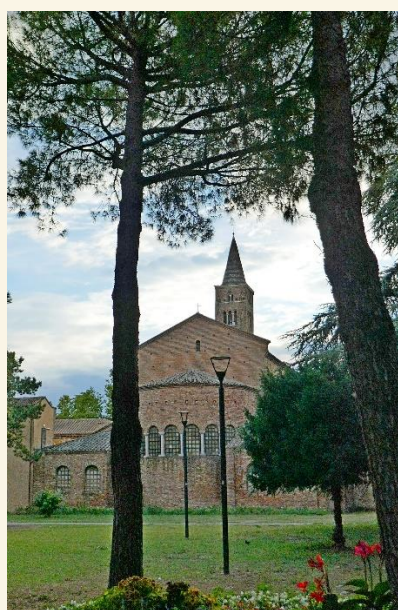
A kupola arany csillagokkal teleszórt mozaikjának négy sarkában a négy evangélista apokaliptikus jelképét ábrázolták (a sas: János, az oroslán: Márk, a bika: Lukács, az angyal: Máté).



A bejárattal szembeni íven (lunettán) Szent Lőrinc vértanúságát ábrázolta a művész. A bal oldali nyitott szekrényben a négy evangélium, jobbra maga a szent, középen pedig az az izzó vasrács, amin megsütötték Kr.u. 268-ban.



A **Galla Placidia Mauzóleumban** három kőszarkofág van elhelyezve. Ezt a közepén levőt tartják Galla Placidia nyughelyének, a másik kettő közül az egyik második férjéé, III. Constantius császáré, a másik fiáé, III. Valentinianus császáré lehetett. Mindez csak feltételezés, bizonyíték nincsen rá.



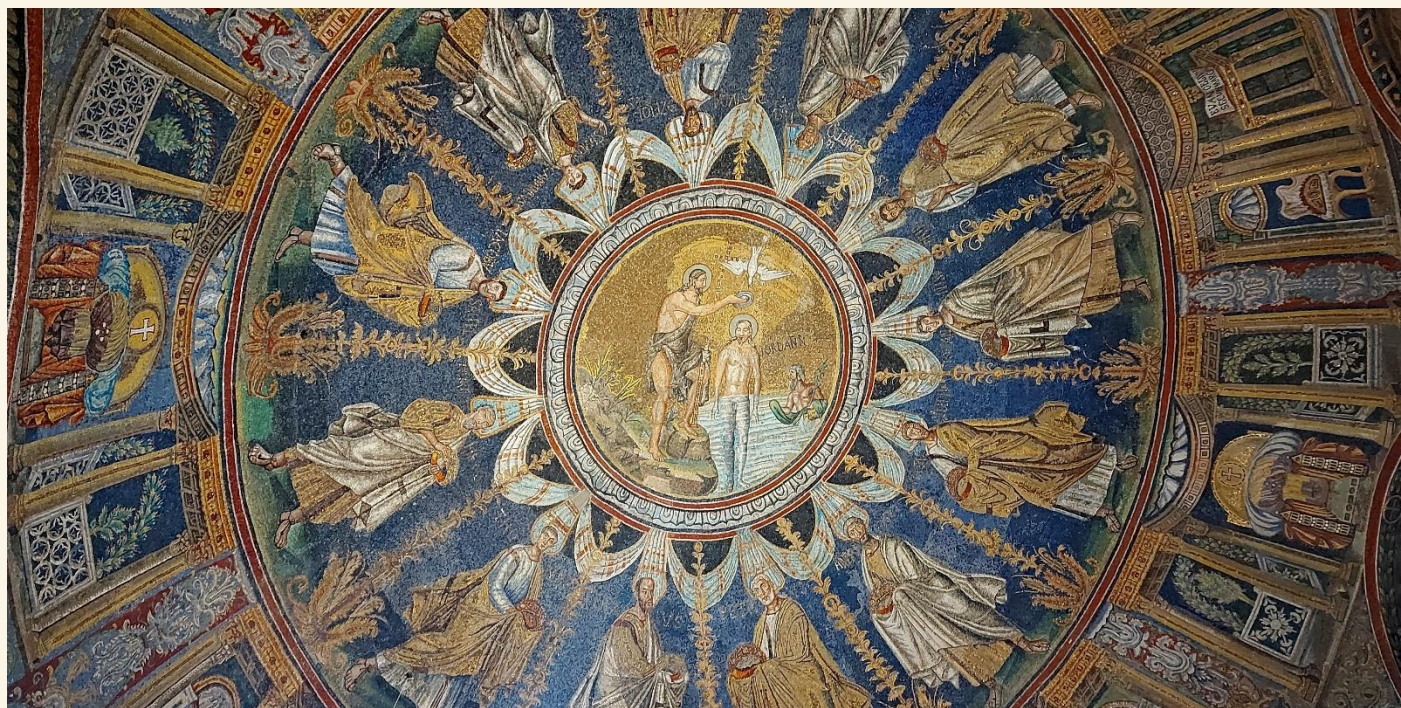
Ravenna pályaudvarának közelében, a Via Carducci-n áll a **San Giovanni Evangelista** templom. Galla Placidia egy viharos tengeri utazása során tett fogadalma miatt kezdte el építését 424 után. A harangtornyot a 10. században építették hozzá. A San Giovanni Evangelista templomot az évszázadok során többször átépítették, pompás mozaikjai elpusztultak. A templom a második világháború bombázásai alatt is megsérült, de később helyreállították. A templomkert 14. századi kapuja szerencsésen túlélte a viharos századokat.

Ravenna - Ortodox keresztelő kápolna (Neon) és az érseki palota múzeuma



Ravennában két nyolcszögletű keresztelő kápolna is fennmaradt az 5. századból. A nyolcszögletű kialakítás a keresztény számmisztika szerint a földi világ sajátosságait összegzi (négy égtáj, négy elem, négy evangélista...). Ez itt a ravennai **Orthodox, más nevén Neoniánus keresztelő kápolna** a Piazza Duomo, 1 szám alatt. A mögötte levő harangtorony a 10. században épült és a Duomo di Ravennához tartozik.

15

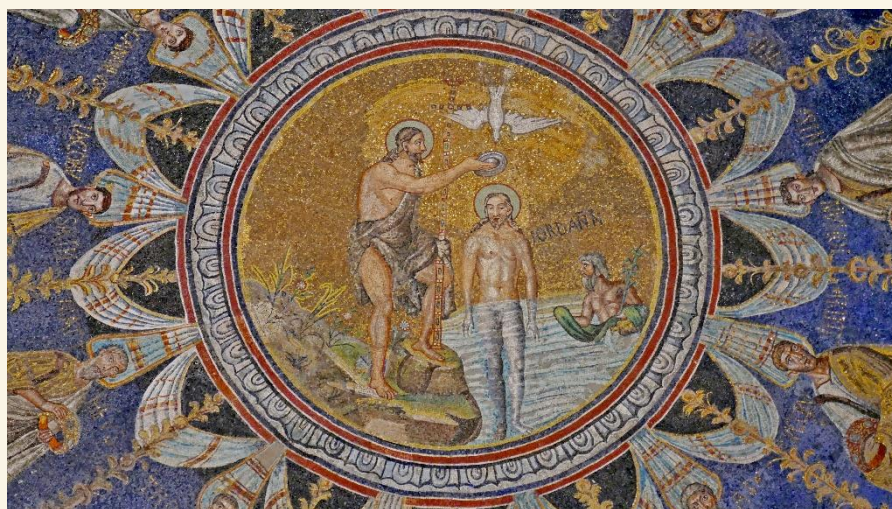


Az épületet **Neon püspök** szentelte fel 458-ban. Az Orthodox kápolna mennyezeti kupoláján az apostolok veszik körül a Jézus megkeresztelését ábrázoló központi mozaikot. A kápolna hivatalos nevében szereplő „orthodox” szó jelen esetben nem a keleti keresztény egyházakra utal, hanem egyszerűen a zsinati rendelkezéseket követők összefoglaló neve. Még jóval a „nagy egyházszakadás” előtt vagyunk!



Az apostolok gyűréje alatt négy kereszt jelével díszített bíbortrónus mozaikja jelenik meg, köztük négy oltárral, amelyeken a négy evangélium. Így jut a néző tekintete a világi nyolcas szférából a kupola központi, mennyei részére.

A kápolna közepén egy kereszt alakú keresztelő medencét építettek, amelyet egyes részeinek felhasználásával a 1500-ban építettek át a ma látható nyolcszögletűre.



A központi mozaik a Jordán vizében álló meztelen Jézust ábrázolja, balra Keresztelő Szent János, jobbra a folyót megszemélyesítő idős férfialak és fent, a galamb képében alászálló Szentlélek kíséretében.

A kupola alatti stukkókeretbe illesztett körbefutó domborművek az ótestamentumi prófétákat jelenítik meg.





Az Orthodox kápolna szomszédságában, a **püspöki palota** első emeletén szinte érintetlenül maradt meg a 495 után épített érseki magánkápolna, a **Szent András kápolna** mozaikdíszítése. A kápolnát 1914-ben jelentősen felújították, de az eredeti mozaikképek változatlanok maradtak.



A kis kápolna dongaboltozatos előterének madarakkal és virágokkal díszített mozaikja szinte ráirányítja a tekintetet a bejárat fölötti íves falfelületre (lunette). Itt a „harcos” **Jézus** áll a gonosz eltiport két bestiája, az oroszlán és a kígyó fölött.



Az előtérből a kereszt alakú kápolnába belépve a kis apszis fölötti finom kidolgozású mozaikokat csodálhatjuk meg.

A **Szent András kápolna** középső boltozatát díszítő mozaikon négy angyal tartja Krisztus görög nyelvű monogramját (I és X), közöttük a négy evangélikust jelképező alakok (sas, oroslán, bika, angyal).



A Szent András apszisa fölötti diadalív középső medalionja Jézust ábrázolja, körülötte az apostolokkal.

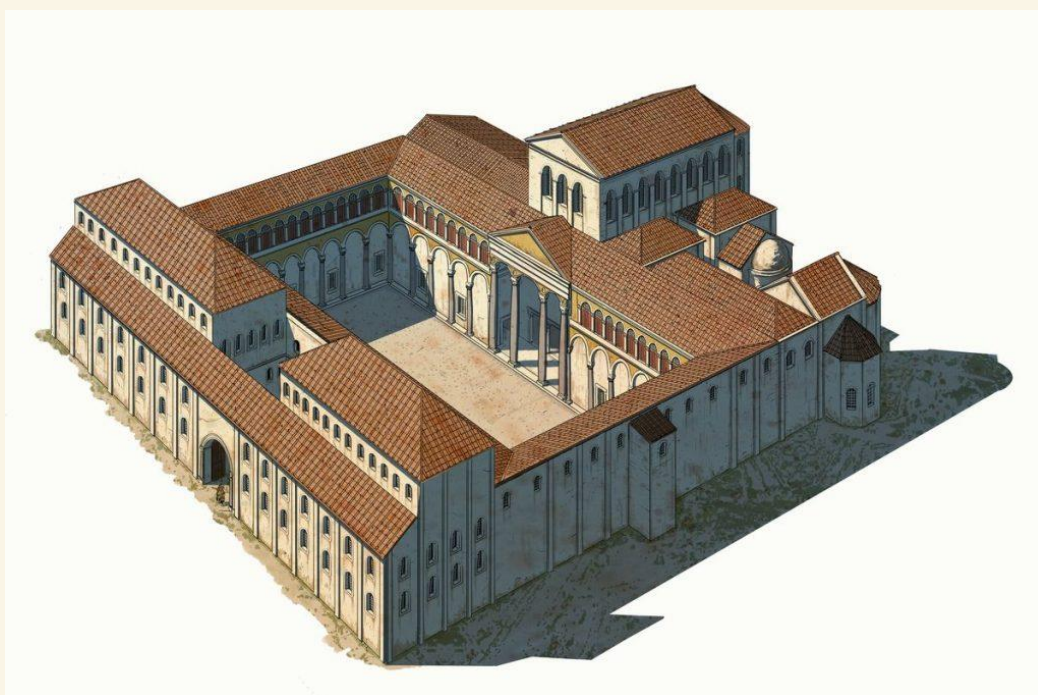
A bal oldali diadalív medalionjai női szentek és mártírok arcképeit mutatják.



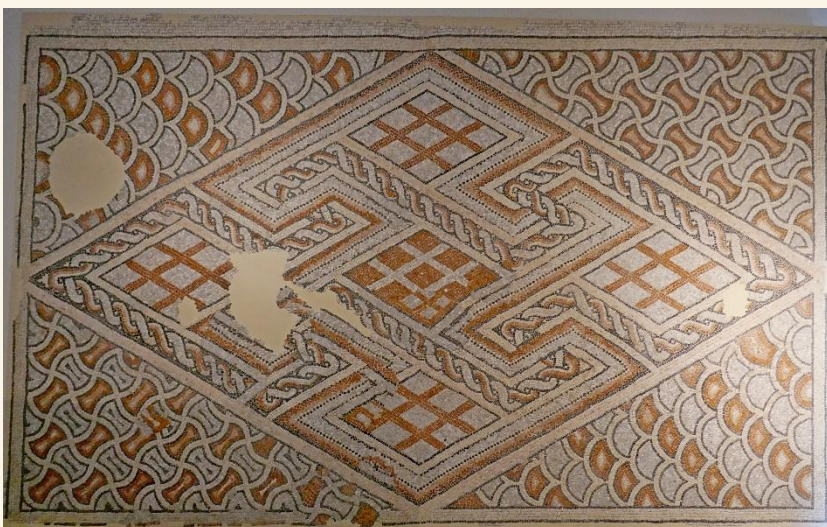


Az **érseki palotában a Szent András kápolna** mellett egy igen érdekes műtárgyat bemutató múzeumot lehet megtekinteni. Az egyik kiállított különlegesség **Maximianus** érsek (499-556) elefántcsont trónszéke. A faragott csontlapokon Ó- és Újszövetségi jeleneteket ábrázolt az alkotó művész. Úgy tartják, hogy a trónszék az ebben a korban nyugat felé terjeszkedő Keletrómai Birodalom jellemző Jusztinianusz-kori alkotása. Az érseki palota szomszédságában, a ma is álló új katedrális helyén állt az Ursus püspök által az 5. században építtetett Feltámadás bazilika. Ehhez tartozott az Orthodox keresztlő kápolna és a korábbi püspöki palota is. Ennek múzeumában őriznek néhány csodás mozaiktöredéket az 1734-ben lebontott Ursus bazilika képei közül. ➤ Ez a 12. századi műremek az imádkozó Szűz Máriát ábrázolja.

Ravenna - Theodorik palotája és mauzóleuma



Theodorik keleti gót származású uralkodó, hosszú harcok után Ravennát tette fővárosává, és itt vette használatba a korábbi római villa helyére az 5. század elején felépített császári palotát. A palota makettje a **Classe-beli Museo della Città**-ban van kiállítva. A palotanegyed Ravennában, a Viale Farini és a Via Alberoni közötti területen állt.

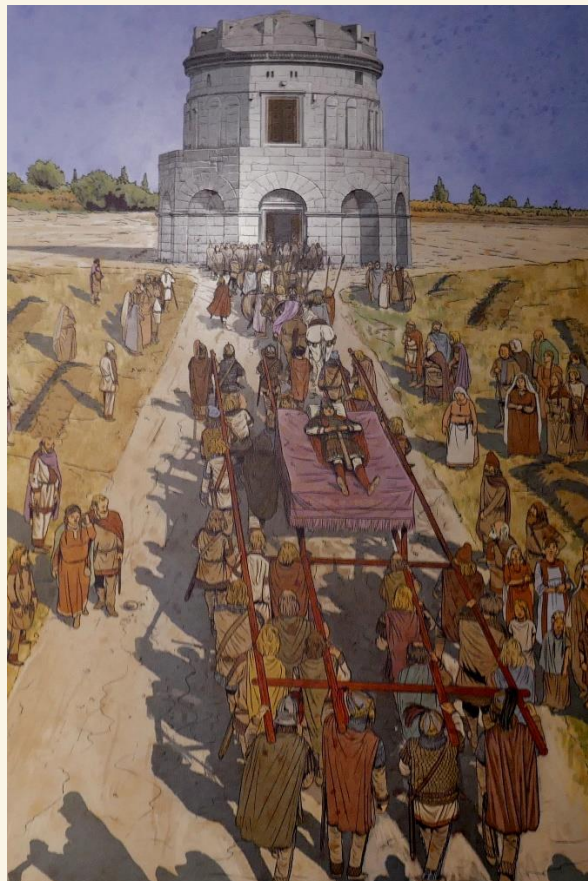


Odoaker germán hadvezér Attila udvarában nevelkedett, majd Róma ellen fordult és 476-ban elűzte az utolsó Nyugatrómai császárt. A magát Itália királyának címeztető Odoaker ambíciói nem tetszettek I. Zénó Keletrómai császárnak, aki vazallusát, **Theodorik** keleti gót vezért bízta meg, hogy foglalja vissza számára Itáliát. Theodorik végül Ravennában győzte le és gyilkolta meg a germán vezért 493-ban. Ezt a Theodorik palotájából származó mozaikpadló részletet is a Museo della Città-ban állították ki. A palota kevés maradványa közül ez az egyik eredeti darab.

Ravennában 493-ban új korszak kezdődött. Theodorik 526-ban bekövetkezett haláláig formálisan a Keletrómai császár alattvalójaként, valójában önállóan uralkodott, békés fejlődést hozva az uralma alatt álló Itáliára és más ország-részekre. A Via di Roma és a Via Giulio Alberoni sarkán álló épületmaradványt Theodorik palotája részének tartják, amiből annyi igaz, hogy az egykori palotanegyed szélén emelkedik.



A Theodorik palotájának nevezett épületrész hátsó oldala. Valójában testőr-ségi épületként működött a 6-8. században, majd a mögé épült San Salvatore ad Calchi templom előcsarnokává, narthex-é alakították át. A templomot a 16. század elején lebontották, de a narthex megmaradt.



Egy korábbi temető helyén (Via delle Industrie) építette fel **Theodorik uralkodói nyughelyét** 520-ban. A főként téglából építkező Ravennában szokatlan módon, Isztriából származó mészakő kváderkövekből emelték a mauzóleumot. A faragott köveket vaskapcsokkal erősítették egymáshoz.

A múzeumi grafika Theodorik elképzelt temetési menetét (526) ábrázolja. A sírépítmény alsó, kívül tíz szögletű szintjének alakja a keleti szokásoknak megfelelően nem tükrözi a belső tér alaprajzát.



A **Parco Teodorico**-ban álló kétszintes mauzóleum a kutatók szerint szíriai építészeti hatást mutat, sőt ennek egyik legnyugatibb megjelenése.



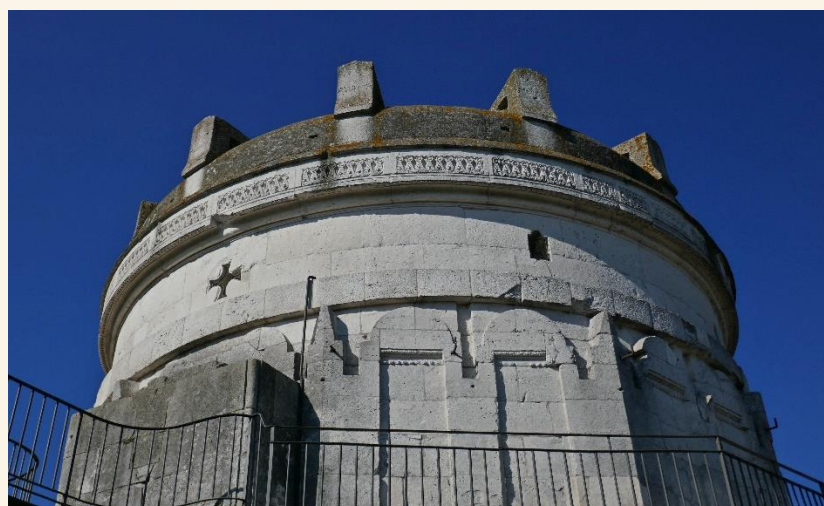
A **Theodorik mauzóleum** alsó szintjének kereszt alaprajzú belseje hat kis ablaknyíláson keresztül kap fényt. A tér funkciója nem tisztázott. Egyesek szerint a temetési szertartás megtartására használták, mások szerint a családtagok szarkofágait szándékoztak itt elhelyezni.

A mauzóleum felső, körhöz közelítő alaprajzú szintjén volt az uralkodó nyughelye. Az itt látható porfír anyagú kádszerű szarkofág lehetett **Theodorik** kőkoporsója.



A sírípítmény felső szintjét egyetlen hatalmas, 11 méter átmérőjű faragott kőlappal fedték be. Ennek súlyát hol 300, hol 500 tonnára becsüli a szakirodalom. Még ma sincs megfejtés arra, hogyan hozták ide Isztriából és hogyan emelték fel a mauzóleum tetejére? Az egész épület stílusa szokatlanul elüt a korabeli itáliai sírboltokétól, ráadásul a hatalmas fedő kőlap

megalitikus hagyományokra is utal. A kupola belsejére a kereszt jelével, drágakövekkel díszített „pajzsot” (clipeus) készítettek az exarchátus idején, 540 után.



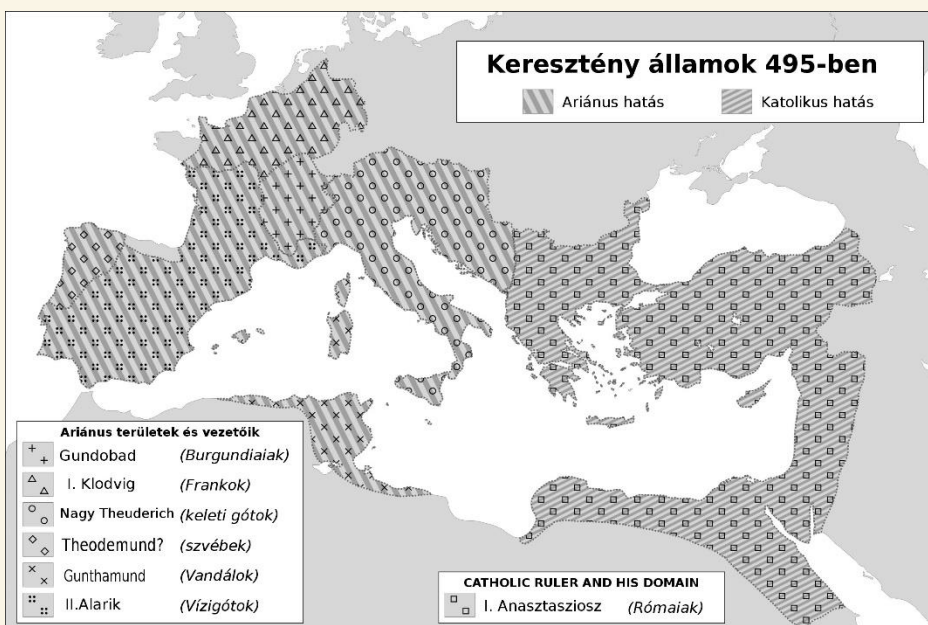
↑ **Theodorik síremléke** valaha így nézhetett ki. Ma már hiányzik a felső szintről az oszlopsor tartotta körüljáró és a faragott kőlap kupoláról a szobrok. A gót uralom Ravennában 540-ben ért véget, amikor **I. Justinianus** konstantinápolyi császár megbízásából **Belizár** bizánci hadvezér visszafoglalta Itália egy részét. Ezután Theodorik maradványait kidobták a mauzóleumból és az épületet ortodox templommá alakították. ↑ A kutatók úgy vélik, hogy a kőkupolán kifaragott fülek talán a felemelést segítő kötélzet részére készülhettek.



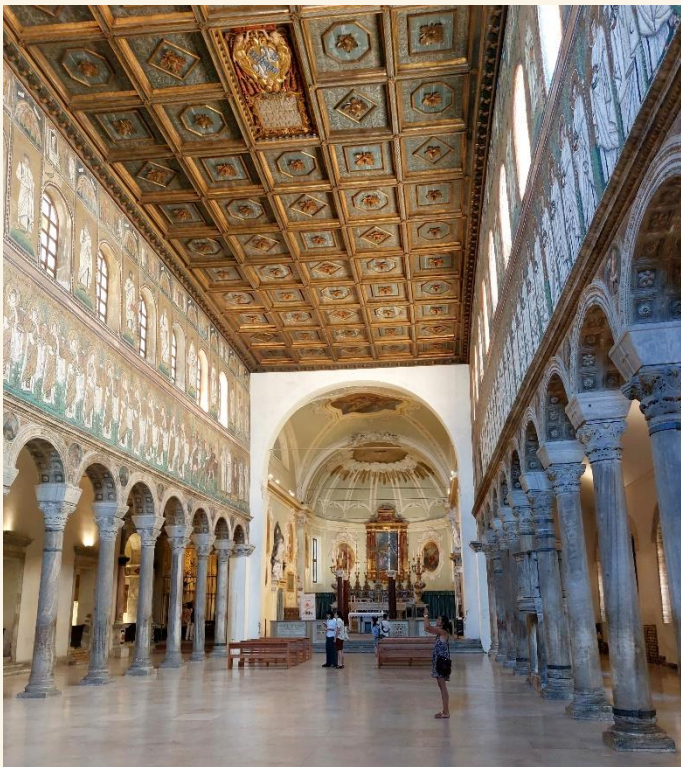
A síremlék déli oldala. A felső szinti körfolyosóra, az itteni sírteremhez eredetileg is kívülről lehetett feljutni. A keleti oldal lépcsőjét és az onnan induló gyaloghídat csak 1927-ben építették.

Ravenna - San Apollinare Nuovo, Spirito Santo, Ariánus keresztelő kápolna

A líbiai születésű **Arius** (260-336) Alexandriában lett áldozópap. Tanítása szerint Jézus nem öröktől való istenség, hanem az Atya teremtménye. Ezzel az alakuló egyetemes „katholikosz” egyház Szentháromságra vonatkozó tanát alapvetően tagadta. Ugyan sok más keresztény irányzat is volt az első évszázadokban, Arius tanainak a többszöri kiátkozás ellenére valahogy sikerült túlélnie az akkor még inkább keleti központú katolikus egyház üldözését egészen a 6. század végéig. Nyugat Európa germán eredetű királyságai, így a ravennai Theodorik országa is ariánusok voltak.



Az ariánus **Theodorik** fennmaradt ravennai építkezései közül a legszebb a 493-ban felszentelt **San Appolinare Nuovo** a Via di Roma úton, Theodorik palotájának közelében. A templomot eredetileg a Megváltó Krisztusnak szentelték, majd 540 után Szent Mártonra változtatták nevét. Mai nevét csak a 9. században kapta, amikor a város első püspökének, Szent Appolinárusznak a maradványait ide áthelyezték a Classe-ban álló San Appolinare in Classe templomból.



A háromhajós templom előtti előcsarnok és a harangtorony csak évszázadokkal később épült meg. Belül, a főhajó oszlopsorok fölötti oldalfalain óriási felületen sokalakos, nagyszerű mozaikkompozíciókat csodálhatunk meg. A szentély eredeti mozaikját egy 7. századi földrengés pusztította el, majd az apszis az első világháborúban jelentősen megsérült. A főhajó bal oldali mozaikján női, a jobb oldalon férfi vértanúk felvonulása látható. A nagy mozaik egyes részeit az 540-es bizánci hódítás után fejezték be és így már nem tükrözik az eredeti, **ariánus világgépet**. A festett fa mennyezet a 17. században készült.

Az északi oldal a mellékhajó oszlopsorával és a női vértanúk vonulásával. A mennyezet alatti képsor újszövetségi jeleneteket ábrázol, alatta mindkét oldalon, az ablaknyílások között 18-18 szent és próféta álló alakja látható.



A bal oldali alsó mozaiksor első képe a Classe kikötőjét, városfalait és a falakon belüli épületek egy részét ábrázolja.



A mennyezet alatti felső sor egyik képén az éppen halászó Pétert és Andrást hívja el Jézus. Az alsó képsor közepén a gyermek Jézus imádására érkező Háromkirály mutatják fel ajándékaikat. Jobbra Mária ül trónszékén, ölében a gyermekkel, körülötte négy angyallal. Ez az egyik legkorábbi mozaikrész.



Boldizsár, Menyhért és Gáspár kissé közelebről. A déli fal végén Theodorik palotájának mozaikképét láthatjuk. A San Appolinare Nuovo (akkor még Megváltó Krisztus) templom építéskor az uralkodói palotaegyüttes része volt. A mozaik oszlopok között eredetileg Theodorik-kori ariánus alakok álltak, némelyik keze ma is látszik egyes oszlopokon. Az 540. évi ortodox hatalomátvétel után Agnello püspök ezeket az alakokat eltüntette, helyükre mintás függöny mozaikokat készíttetett.



A déli fal mozaikképén 26 mártír fehérbe öltözött alakja vonul Jézus trónja felé. A menetet vezető Szent Márton egy sötét köpenyt is visel. Jézus négy angyaltól körülvéve ül trónján, kezében jogart tartva. A jogar csak az 1860-as felújítás alatt került kezébe, ahol addig egy könyvet tartott ezzel a felirattal: Ego sum Rex gloriae. Ez a felirat még a Theodorik alatti ariánus időkben készült.

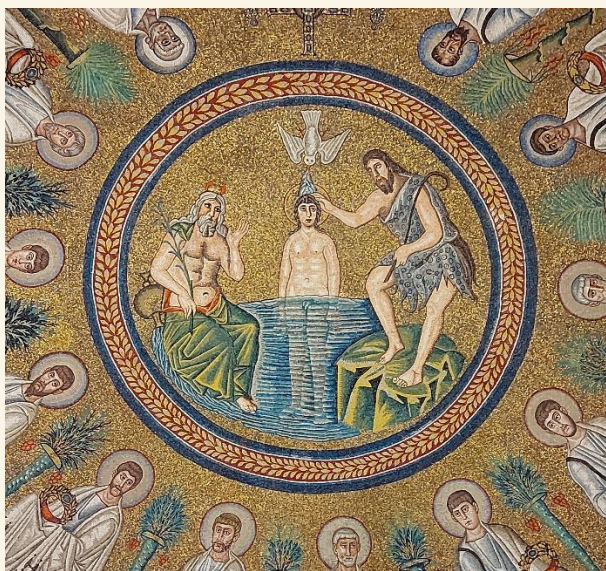


Theodorik másik jelentős templomépítkezése a **Spirito Santo** templom (Piazzetta degli Ariani 1). A templomot 493 után építették eredetileg Feltámadás temploma néven. A bizánci Belizár az 540. évben foglalta el Ravennát, ahol a keletrómai császár kormányzót, exarchát nevezett ki a városba. A templomot ekkor először Szent Theodornak, majd a Szentléleknek szentelték fel újra. A templom előtti oszlopsor a reneszánsz korban épült. A Spirito Santo-hoz tartozott a közeli ariánus keresztelőkápolna.

Íme a nyolcszögletű **Ariánus Keresztelőkápolna**. Ravenna hasonló problémával küszködött, mint a jóval későbbben alapított Velence: a hordalékos talaj süllyedésével. Az Ariánus Keresztelőkápolna 2,25 métert süllyedt az évszázadok alatt.



Valaha a falakat is mozaikok és stukkók borították, mára azonban csak a nagyszerű kupolamozaik maradt ránk. A központi jelenet Jézus megkeresztelése. Balra a Jordán folyót megszemélyesítő alak, mellette egy korszából ered a folyó. Jobbra az állatbőrbe öltözött Keresztelő Szent János, pásztorbottal a kezében. Középen a meztelen Jézus áll a Jordánban, fölötte a Szentlélek galambja. Egészen a reneszánszig nem volt szokás Jézust meztelenül ábrázolni, még Michelangelonak is magyarázkodni kellett a „Feltámadt Krisztus” szobra meztelensége miatt.





És a teljes kompozíció. A keresztelési jelenetet a dicsfényvel övezett apostolok veszik körül. Mindegyikük koronát tart a kezében, kivéve a kulcsot hordozó Szent Péter és Szent Pál alakját, aki egy pergamentekercset tart. Fent a Jézus számára előkészített mennyei trónus.

27

Az **Ariánus Keresztelőkápolnát** Justinianus császár Szűz Márianak szentelt oratóriummá alakította, majd a 19. század végén megszűnt az épület egyházi funkciója és magántulajdonba került. Az olasz állam 1914-ben visszavásárolta, majd alapos felújítás történt 1916-ig. A képen a kőlappal letakart egykori keresztelő medence helye.



Ravenna - Marina di Ravenna



Itália keleti partjánál nem lehet tengeri napnyugtát nézni, mit volt mit tenni, elmentünk napkeltét nézni. Ravenna tengerpartja ma kb. 8 km távolságban van a várostól. Mi a **Colonia Marina** közelében levő partszakasz választottuk.

Reggel 6,30-kor kezdődik nyáron a napkelte





A tengerpart homokos és sekély, lassan mélyülő, a víz tiszta, de nem áttetsző. Gyerekes családoknak ideális. A délebbi partszakaszokon, a **Punta Marina Verdénél** és a **Lido Adrianónál** a parttal párhuzamosan épített hullámtörő gátak teszik hullámmentessé a vizet a fürdőzők számára.



A bal oldali kép még reggel készült. Jól látszik rajta egy olyan szabadon hagyott partszakasz, amelyet a ravennai önkormányzat nem adott bérbe, hanem szabadstrandként tart fenn. Rendszeres távolságonként több ilyen strandot találhatunk. A bérbe adott partrészeken egy ernyő és két nyugágy napi bérleti díja 25 euro. Nyáron sokan vannak, de nem elviselhetetlen a tömeg. Azonban napközben parkolót találni a közelben embert próbáló feladat.



A Pó delta természetvédelmi területe kiterjed a Ravennához tartozó homokdűnék egyes szakaszaira. A **Colonia Marina** közelében a strandszakasz és a parttal párhuzamosan futó út közötti 100-150 méter széles védett sávban kitéblázott tanösvényt létesítettek.

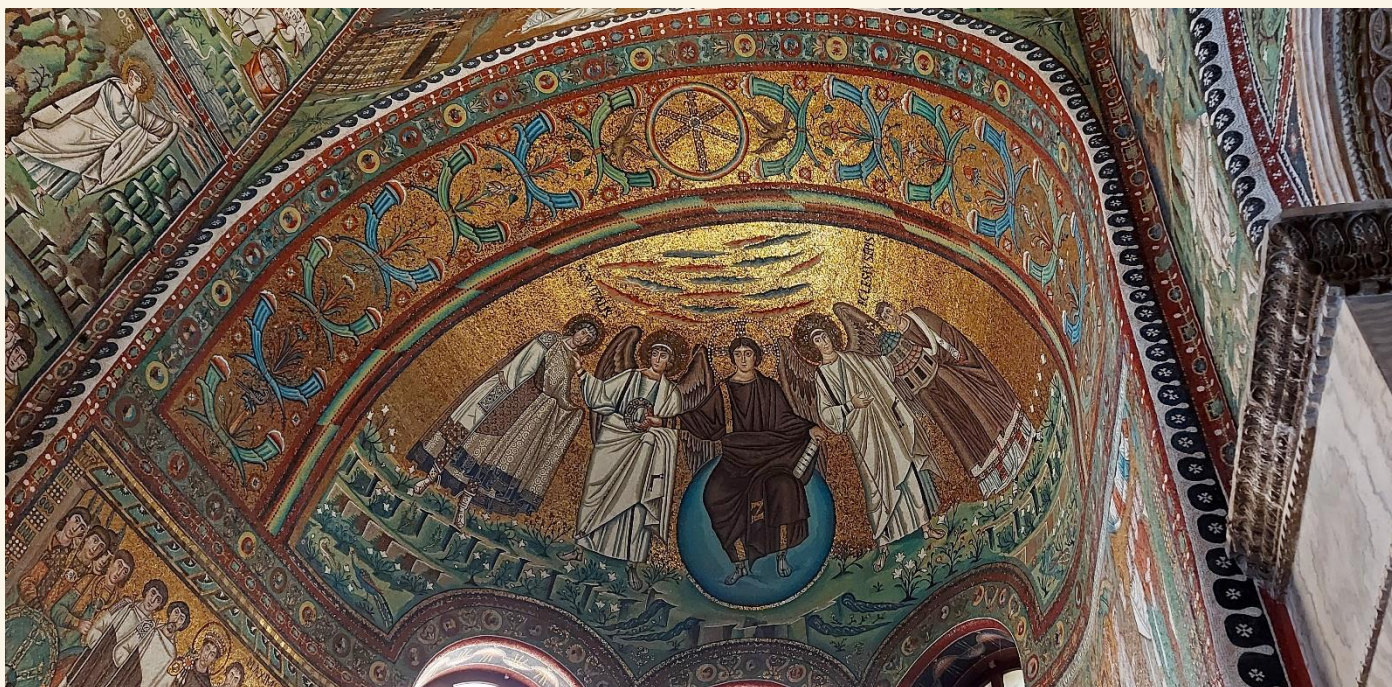


A bizánci exarcha (kormányzó) irányítása alatt **Ravennában** új építési korszak is kezdődött, illetve a már folyamatban levő szakrális építkezéseket ortodox felfogásban fejezték be. Így járt a város legnagyobb temploma, a **San Vitale** is (Via San Vitale, 17). Az 547-ben befejezett bazilika konstantinápolyi mintákat követve nyolcszögletű, szentélyének falait káprázatos mozaikgyűttes díszíti.

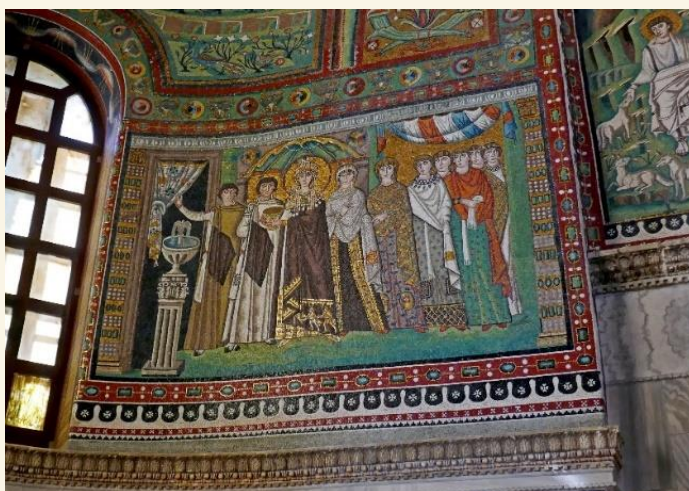


Íme a teljes szentély. Az apszis előtti boltozaton közepén Isten Báránya, körülötte négy felemelt kezű angyal áll. A közelebb eső nagy diadalívén Jézus és az apostolok képeinek medalionja látható. ↓ Már csak néhány perc van a reggel 9-es nyitásig.





Az apszis negyedgömb alakú mozaikjának közepén Jézus trónol a földgolyón két angyal között. Jobbjával koronát nyújt a kép bal szélén álló **Szent Vitalis** mártírnak. A mozaik jobb szélén **Ecclesius** püspök tartja kezében a templom makettjét. A Jézus alatti sziklából négy forrás fakad.



A szentély jobb oldalán Justinianus határozott természetű felesége, **Theodora császárnő** áll udvartartásával. Theodora eredetileg cirkuszi táncosnő volt (mások szerint annál is rosszabb), hatalomra jutva azonban mindenben segítette a kissé határozatlan Justinianust, időnként helyette uralkodva. A történetírók szerint ő volt a Bizánci Birodalom történetének legbefolyásosabb asszonya. A szentély bal oldali mozaikjának fő alakja a Ravenna elfoglalását elrendelő **Justinianus császár**. Tőle balra az első alak a hadvezér **Belizár**, jobbra a második pedig a templomot felszentelő **Maximianus** püspök.



Végül két ószövetségi jelenet egymozsaikba sűrítve. Bal oldalt Sára figyeli, amint Ábrahám sült borjút szolgál fel a hozzá betérő három zarándoknak, A hozzá való három cipő már az asztalon van. Jobbra Ábrahám készül Izsákot feláldozni, amikor Isten hangja ezt megakadályozza. Itt Isten égből lenyúló kezét ábrázolta a művész, amint megakadályozza a kard lesújtását. Alul a különleges oszlopfők is megérnek egy pillantást.



A San Vitale szentélyen kívüli falfelületeinek díszítő festését 1780-ban készítették bolognai művészek. Az emeleti galériát eredetileg a nők használták. A padlón is érdemes körülnézni, különböző korokban készült mozaikok borítják.

32



A *San Vitale* keresztlő medencéje az ortodox szokások szerinti bemelegítéses kereszteléshez készült. A belső oszlopsor közeiben néhol az eredeti padlómozaik is megmaradt.



Annyi mozaikkép után megjött a kedvünk a készítéshez is. Megnézegettük a hozzávalókat.

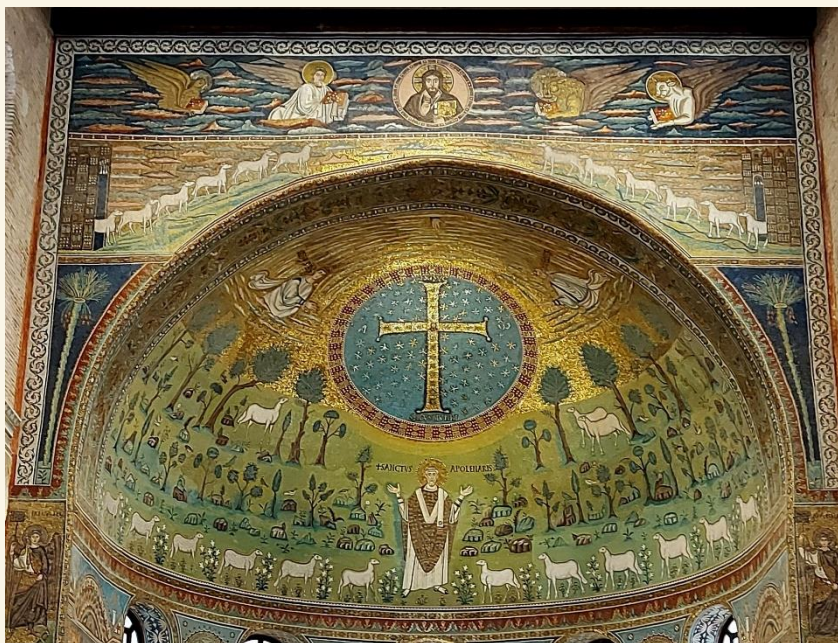


A **San Apollinare in Classe** templomot még az ariánus időkben kezdték el építeni Classe kikötőváros falain kívül, de felszentelését már az ortodox Maximianus püspök végezte 549-ben. A magas fák miatt a főhomlokzat nehezen fényképezhető, de az oszlopos előcsarnok így is jól látható. A harangtornyot csak a 10. században építették a templom mellé.

A főhajó oszlopsorának mivesz oszlopfői Konstantinápolyban készültek. Ravenna első püspökének, **Szent Apollinarisnak** a sírhelye az oltár alatti sírkamrában volt, amíg maradványait a 9. században át nem vitték az átalakított ravennai San Apollinare Nuovoba. Apollinaris az első és a második század fordulóján Antiochiából érkezett Civitas Classéba. Halála után sírja fölé építették a San Apollinare in Classe templomot.



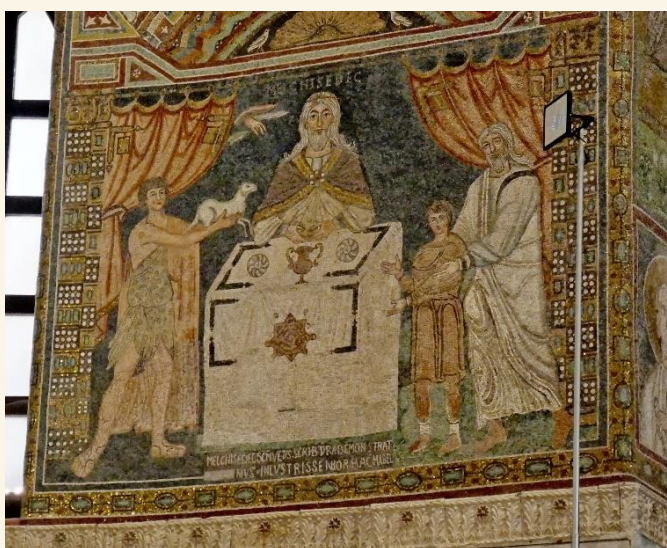
A háromhajós templom impozáns méretű, a főhajó több mint 55 méter hosszú. A szentély felől készült képen látható a főbejárat, és a külső oldali előcsarnok fölé emelkedő hármass ablaksor. A külső falak menti síremlékek és szarkofágok Ravenna 5-8. századi püspökeié voltak.



A lépcsősorokkal megemelt apszis mozaikjának fő alakja **Szent Apollinaris**, lábához 12 bárány tart. Fölötte a kereszt, amire legföülről rámutat az Isteni kéz. A kereszt mellett Mózes és Illés alakja jelenik meg. A kereszt alsó részéhez közeli három bárány Péter, Jakab és János apostolokat jelképezi.



Az apszis fölötti oromfal Jézus Tábor-hegyi színeváltozását mutatja, körülötte a négy evangélikust jelképező figurákkal. Alatta a Jeruzsálemet és Betlehemet jelképező kapukból hat-hat bárány - a tizenkét apostol - tart Jézus felé. Ez a templom legutoljára, a 9. században befejezett mozaikja. Az apszis mozaik alatti ablakközökben Ravenna püspökeinek egészalakos mozaikképét helyezték el.



↑ Az apszis jobb oldalán három bibliai áldozatbemutató jelenik meg. Bal oldalt Ábel bárányáldozata, középen Melkizedek király (akit sokan Jézus előképének tartanak) kenyér és bor áldozata, jobbra pedig Ábrahám vezeti feláldozásra szánt fiát, Izsákot. ↗ Az apszis bal oldali mozaikján IV. Constantin (668-685) bizánci uralkodó áll udvartartásával, felettük latin nyelvű felirat, jóllehet 620 után bizáncban már a görög volt a hivatalos nyelv. Valószínűsíthető, hogy a mozaikon eredetileg a jóval korábban uralkodó Justinianus képe lehetett, amit később kicseréltek.



A keleti oldalhájó oszlopsora. Az egyik püspökszarkofág, amely talán a 723-ban elhunyt Felix püspöké volt.



A **San Appolinare in Classe** előterében egy négyzetes alaprajzú udvar volt, amelyet oszlopsorral szegélyezett árkádos folyosó vett körül. Ebből mára a templom bejárata előtti előcsarnok, a narthex maradt meg, innen nyílik az északnyugati oldalon a szokásos ajándékbolt.



A **San Apollinaris in Classe** templom sokszögletű szentélye. A templom előtti térségen, az egykori mocsaras területen errefelé szabadon kóborló itáliai vízbivalyokat ábrázoló modern szoborcsoportot helyeztek el.

Ravenna - városfalak, a Rocca Brancaleone vár és a Torre Civica



Ravenna az 5. század elejére már kinőtte a császárkori városfalait (a rajz bal oldalán levő téglalap alakú terület) és a tenger irányába megnövekedett lakott területeket is védőfalakkal vették körül az 5. század utolsó harmadában. A várost akkor még keresztülszelték folyóágak és csatornák, amelyeken keresztül több híd építettek.



← Az egykor mintegy 5 km hosszú városfalaknak mára csak kisebb része maradt meg, a falak többségét elbontották és anyagát újabb építkezésekhez használták fel. Ez itt a régebbi, déli városfal egyik jó állapotban megmaradt tornya (Via Porta Gaza).

→ A 6. századi északi városfal egyik megmaradt szakasza (Giardino Umberto Pinzauti). Valamikor a falak előtt vizesárok húzódott, amelyet a Ravennát körülvevő Ronco és Montone folyók 1735. évi szabályozásakor eltereltek és Uniti néven egyesítették a város déli oldalán. A falak előtti árkokat feltöltötték, területükön ma házak állnak.





A bizánci fennhatóság ideje alatt (540-751) sok épülettel gazdagodott Ravenna, majd a szomszédos longobárd királyság több próbálkozás után elfoglalta a várost és elűzte a bizánciakat. A pápával jó kapcsolatra törekvő frank király, Kis Pipin (Nagy Károly apja) megütközött a longobárdokkal, majd a visszafoglalt Ravennát a pápának juttatta, amely így az alakuló pápai állam fontos városa lett.



A 12. századra a fallal körülvett városban Bolognához, San Gimignanohoz és más városokhoz hasonlóan legalább 20, hatalmat és erőt mutató tornyot emeltek a gazdag polgárok. Ezek közül mára mindössze egy, a **Torre Civica** maradt meg a via Ponte Marinón. A 12. században épült tornyot Mészárosok tornyának is nevezték. Ahogy más magastornyokkal is történni szokott, a nem kellő teherbírású talaj miatt süllyedni kezdett és megdőlt. A torony az építő családtól később Ravenna tulajdonába került és még évszázadokig megfigyelő toronyként használták. Innen figyelték a fenyegető áradásokat és tüzeseteket. Az utolsó ravennai torony állapota 2000-re kritikussá vált, az eredeti 39 méteres magasságából 13 métert visszabontottak és alsó részét megerősítették. Sajnos nem látogatható.



A város irányítását a 13. és 14. században előbb a Traversari, majd a Da Polenta család ragadta magához, akiket 1441-ben Velence hadai elűztek. Velence 1509-ig, majd később még két évig birtokolta Ravennát. A velenceiek építették a város északkeleti sarkában, a városfalakhoz kapcsolódó **Rocca Brancaleone** várát 1457 és 1467 között. A vár építéséhez az addigra már elhagyott Classe egykori kikötőváros épületeinek, falainak anyagát használták fel.



A **Rocca Brancaleone** négytornyos belső várában ma szabadtéri mozi és előadóképzelet működik, míg a jóval nagyobb területű külsővár területe közpark, nyugágyakkal, játszótérrel, kávézóval, sörözővel.

A **Brancaleone várát** valaha széles vizesárok vette körül. Az 1636-os nagy árvíz után kezdték el a város területéről elvezetni a folyóvizeket. Bár a csatornázási munka évszázadokig tartott, Ravennában megszűnt az árvízveszély és a város körül megnövekedett a termőterület. Persze eltűntek a városfalak és a **Rocca Brancaleone** körüli vizesárok is.





Ez a belső vár egyik kapuja, itt lehet este bemenni a kertmoziba. A kapu fölötti oroszlán a velencei időkre emlékeztet.

Szállásunk a vár közepében volt, úgyhogy szinte minden nap elsétáltunk a falak mellett.

A külső vár déli saroktornya





Az egyik megmaradt középkori városkapu, a **Porta Nuova dei Veneziani**, a falakészakkeleti részén.



Bár a városfalak a 17-18. századra elvesztették védelmi szerepüket, a korábbi városkapuk még 1906-ig szolgálatban maradtak, mint vámszedő helyek. A legtöbb kaput a 18. században felújították, átépítették. Balra az 1538-ban épített **Porta Serrata**. 1621-ben boltozata beomlott, aminek helyreállításával 1650-ben végeztek. Ez az évszám látható a kapunyílás fölött. Jobb oldalon a város nyugati oldalán álló **Porta Adriana** építését 1582-ben kezdték és a következő évben már be is fejezték. Legutolsó helyreállítása 2006-ban történt.

Ravenna emlékei a 10-18. század közötti időszakból



A **San Francesco templomot** a 9-10. században építették egy 5. századi templom, a Basilica Apostolorum helyére. Ma a Piazza San Francesco a város egyik központi tere, amelyet számos érdekes épület vesz körbe. Ez a fénykép a Palazzo della Provincia emeleti teraszáról készült.

41



Az „új” templomot eredetileg Szent Péternek szentelték, a ferencesek csak 1261-ben vették birtokba. A többször átépített templom mai megjelenését az 1921-ben befejezett felújítása során nyerte el. Ekkor a korábbi századok barokk díszítéseit eltávolították, így adva vissza a belső tér archaikus egyszerűségét. A San Francesco-ban zajlott le 1321-ben ravennai száműzetésében elhunyt **Dante Alighieri** temetési szertartása. ↗ A **San Francesco** oltára alatti 10. századi kriptá megtekintésére várnak az érdeklődők. A restaurált kriptába egy szűk nyílásból lehet benézni, persze előtte 1 eurót be kell dobni a világítást felkapcsoló automatába.



A kriptában kb. fél méter mélységű víz áll, amelyben aranyhalak úszkálnak. A tiszta vízben át feltűnik az eredeti mozaikpadló megmaradt része. Ugyan nem tudom mire jó, de megy itt is a pénz bedobálás. Lehet, hogy ezt szopogatják a halak?



A San Francesco melletti sírkertben van **Dante végső nyughelye**. Sírja fölé kis kápolnát emeltek, amit az idők során többször átépítettek. A ma is álló sír építményt Gonzaga bíboros építtette a korábbi kápolna helyére 1780-ban.



A firenzei születésű **Dante** nem csak költő volt, de aktív politikus is. Hatalomra jutott ellenfelei azonban számúzték, végül 1318-tól haláláig Ravennában talált menedékre. Később a firenzeiek visszakövetelték számúzott fiuk földi maradványait, de a ravennaiak nem adták, sőt a költőfejedlem csontjait egészen 1865-ig rejtegették. A sírkápolnában látható domborművet Pietro Lombardo készítette 1483-ban. Dante csontjai a dombormű alatti, 1327-ben készült szarkofágban találtak végső nyugalomra.



A San Francesco templom melletti egykori ferences kolostor kerengője. A napóleoni hadjáratok idején a franciák elvették az épületet a szerzetesektől, akik helyette a Piazza San Francesco túloldalán kaptak egy másik épületet 1949-ben. A Piazza San Francesco északi oldalán álló Biblioteca Casa di Oriani épületének földszintjén és kertjében ottjártunkkor Dante témájú kortárs művészeti kiállítás volt megtekinthető.



Ravenna óvárosának nevezetes főtere a **Piazza del Poplo**. A teret számos híres épület veszi körül, a nyugati oldalon Palazzo del Comune, a Palazzo del Rettore di Romagna, a déli oldalon a Palazzetto Veneziano oszlopos árkádjait és évszázados épületeit csodálhatjuk meg. A teret éttermek, cukrászdák szegélyezik, ez itt Ravenna nyüzsgő központja, errefelé mindenkor sok a turista.



A **Piazza del Popolo** nyugati oldalán két oszlopot állítottak fel 1483-ban. Az oszlopok tetejére két szobrot helyeztek el, balra Szent Apoillinaris, jobbra a velenceiek jelképét, Szent Márk oroszlánját. Ez utóbbit Velence itteni uralmának vége után, 1530 körül a ravennaiak lerombolták, ezután került helyére **Szent Vitalis** szobra.



← Ez a különlegesen érdekes épület a **Traversari ház**, a Via San Vitale 28. szám alatt áll. Ez az egyetlen, viszonylag épen megmaradt 13. századi lakóépület Ravennában. A ház legrégebbi, változatlanul fennmaradt része az emeleti páros ablakívek. A várost a 13. században, egészen 1275-ig irányító Traversari családot Dante is megemlíti művében, hol máshol, mint a Purgatóriumban. Az épületet 1916-ban vásárolta meg az állam, ma a Bolognai és Ravennai Egyetem kutatási osztálya működik itt.



A **Palazzo Rasponi Murat**, korábban Balbi palota (Piazza J. F. Kennedy) a város egyik legkorábbi palotaépülete. A 15. században emelt épület 1658-ban került a Rasponi család birtokába, majd egy tulajdonosváltás után házasság útján került ismét vissza a Rasponi családhoz. Ugyanis Giulio Rasponi 1825-ben elvette Napóleon hűgának lányát, Luisa Murat-t, így jutott a palota birtokába.



A Rasponi palotával szemközt, az utca másik oldalán találjuk a **Rasponi kertet**. A falakkal körülvevő botanikus kert alkalmas egy kis pihenésre és kávészünetre. ↙ Ez itt a kert bejárata. ↑ A szabályos alaprajzú kert egy kis szökőkút köré rendeződik. A parcellákban valaha gyógynövényeket termesztettek. A bejáratnál levő kis üzletben ma is lehet ilyen készítményeket vásárolni.

Ottjártunkkor a Rasponi kert kissé elvadult benyomást tett, de másnap, amikor ismét benéztünk, már javában dolgoztak a kertészek.





Átsétáltunk a **Piazza San Francesco**-ra és a Palazzo della Provincia épületében meglátogattuk a **Rasponi család kriptáját**. A Palazzo della Provincia helyén állt a **Rasponi család** másik palotája, amely azonban 1922-ben egy tűzvész következtében nagyrészt elpusztult. Az 1926-ban felépített **Palazzo della Provincia** építéskor néhány részletet megőriztek a Rasponi palotából. Ebben a szép 18. századi kertben találkozott **Lord Byron** az akkor már férjes asszony Contessa Teresa Guicciolival, aki később a szeretője lett és maradt egészen 1823-ig, amikor a költő hajóra szállt és csatlakozott a görög szabadságharchoz.



A kert végében látogatható a 18. század végi kriptá, az egykori palota legrégebbi fennmaradt része. A kriptához tartozik egy kis családi kápolna és a hozzá csatlakozó helyiségben pedig egy apró kőoltár is megmaradt. A **Rasponi kriptá** padlózatát különleges mozaik töredékek borítják (az az állat – malac? – egy modern műalkotás). A töredékek a Classe-beli 6. században épült **San Severo bazilikából** származnak. Ez a 9. században kolostorral kiegészített nagymúltú templom egészen a 15. századig fennállt, amikor lebontották. Az innen széthordott mozaik maradványokat rakták le a 18. században épült **Rasponi palota** kápolnájában. A Rasponi kriptá kápolnájában több szép darabot találhatunk a San Severo in Classe bazilika maradványaiból. A San Severo alapfalait 2006 után feltárták a Bolognai Egyetem vezetésével.



Feljárat az egykori **Rasponi palota** emeleti teraszára. Az emeleti terasz közvetlenül a San Francesco bazilika mellett van.



A **Santa Maria in Porto** bazilikát (Via di Roma 19) a 16. században építették a korábban ott álló házak helyére. A templom építése 1509-ben fejeződött be, felszentelése 1606-ban történt, de a homlokzat csak 1784-ben készült el. A főhajó és a kereszthajó találkozására fölé emelkedik a nyolcszögletű kupola. Az eredeti oltárt 1710-ben átépítették. A második világháború alatt bombatalálat érte az épületet. A háromhajós Santa Maria in Porto bazilika legnagyobb kincse a 11-12. századi „Görög Madonna”. Azt mondják, hogy az imádkozó Máriát ábrázoló márvány dombormű csodás módon érkezett ide Konstantinápolyból 1100-ban.



← Ravenna székesegyháza, a **Duomo** (Piazza Duomo 1). Helyén eredetileg az Ursus püspök által a 4-5. században épített templom állt. Ezt nagyrészt elbontották, majd kevés részletét megőrizve 1734 és 1745 között épült fel az új katedrális.



A latin kereszt alaprajzú templomot a főhajó fölé emelt kupulából fény árasztja el. ↻ A **Duomo** bal oldali hajójának kápolnája falán Filippo Pasquali 17. századi festménye van az oltár fölött. Azt a pillanatot ábrázolja, amikor Szent Péter Ravennába küldi Szent Apollinarist a város megtérítésére. A legenda szerint később Apollinaris lett a város első püspöke. ↗ A jobb oldali kereszthajóban 1630-ban készült el a „Verejtékező Madonna” kápolnája. Ennek központjában helyezték el a gyermek Jézust tartó Szűz Mária 14. században készült kisméretű képét (az a picit ott középen). A képhez kapcsolódó legenda szerint a festményt egy katona késével összehasogatta, mire Madonna vért kezdett verejtékezni. Mindenesetre ez az ábrázolás ma a **Duomo** egyik legnagyobb kincse.



Az ókorban még tengerparti Ravenna partvonala a feltöltődések és a sok hordalékot szállító folyóáradások következtében mintegy 8 kilométerrel távolodott el a várostól az utóbbi másfél évezredben. Tekintve, hogy a tengeri áruszállítás nagyon fontos volt a város gazdasági életében, a hajózás megkönnyítésére a 18. században határozták el egy új, hajózható csatorna építését. Ez lett a **Canale Candiano**.



A **Canale Candiano** építése 1738-ban fejeződött be és egészen a vasúti szállítás elterjedéséig fontos szerepe volt Ravenna gazdasági életében. A 11 kilométer hosszú és 11,5 méter mély csatorna partjain főként raktárak, kikötők és ipari épületek állnak. A **Canale Candiano** városhoz közeli partszakaszán egy kb. 300 méter hosszú, fapallókkal borított sétányt alakítottak ki. ↗ Ez itt a csatorna városhoz közeli vége, ahol egykor az ókori kikötő volt.

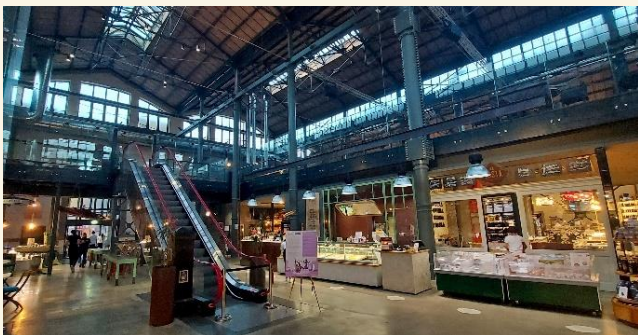


Napkelte a **Riva Verde**-nél.



Ravennai utcakép a **Via Galla Placidián**

A **Mercato Coperto** épülete a Piazza Andrea Costán. Ezen a helyen már az 5. században piac volt, majd a 10. században itt működött a legrégebbi halásztársaság, a „Schola Piscatorum”.



A **Mercato Coperto** belső tere. A „modern” épületet 1919-1922 között építették az ősi piac helyén; legutóbbi felújítása-átépítése 1981-1983 között történt.



Ravenna vasútállomása. Az előtte levő téren állt egykor a fasiszta ifjúsági szervezet háza, a Casa del Balilla, amit a háború után lebontottak. Ma csak a tér közepén álló - vagy inkább ülő - **Luigi Carlo Farini** (1812-1866) szobrát nézhetjük meg itt. Farini eredetileg orvos volt, majd a Risorgimento idején miniszter, sőt miniszterelnök is lett belőle. Elméjének megbomlása miatt kénytelen volt lemondani 1863-ban, majd néhány év múlva elhunyt Genova közelében.

Graffiti a Canale Candiano mentén



A nevezetes **Trattoria la Rustica** a Via Massimo D'Azeglio 28. alatt. Kerthelység, vagy kiülő rész nincs, mégis mindig tele van. Itt csak előzetes bejelentkezés után lehet megkóstolni a ravennai módra készített finomságokat.



Gondoltuk, meglátogatjuk **Mirabilandiát**, úgysem voltunk még ilyen helyen. Ez a vidámpark Ravennától, vagy inkább Classe-tól délkeletre kb. 5 km távolságban épült fel 1992-ben.

51



Mirabilandiába nem egyszerű bejutni. A napijegy vásárlása után sorállás és újabb 7 euro parkolási díj fizetése után gyalogolhatunk el az attrakciókig. A park építéskor kihasználták a tavak, csatornák közelségét, több vízi játékot is létrehoztak. A különböző adrenalin robbantó, zuhanó, pörgető és egyéb mazochista játékokat kihagytuk, viszont lecsúszkáltunk néhány vizes mutatványon és felültünk az óriáskerékre is.



Egy erős óra sorállás után röpké néhány perces vízi csúszkálás jött. Viszont az óriáskeréknél nincs sor, ide a várható kilátás miatt szálltunk fel



Kilátás a tengerpart felé. Végig, az Adria partjáig sík vidék, tele víztározókkal, tavcskákkal és csatornákkal. Az óriáskerék kb. fél óra alatt fordul egyet.



Ezen a játékon a levetkezett emberek vízipuskákkal lövik a szomszédos hajókat. Ide csak fürdőruciban javasolt a belépés! A sok sorállás ellenére is el lehet tölteni itt egy kellemes napot.

A fasizmus építésze Ravennában

Németország háború utáni demokratizálódási folyamata együtt járt a 30-as, 40-es években épült náci építmények többségének lerombolásával, amelyekből csak kevés élte túl ezt az időszakot. Olaszországban az épületek sorsa másképpen alakult, mint északi szövetségeseinél. Az elkészült közösségi beruházások nagy része a második világháború után is használatban maradt, legfeljebb átalakították azokat. A következőkben ennek a korszaknak a Ravennában ma is álló építészeti emlékeiből mutatok be néhányat. (Az archív képek forrása: www.atrefascista.it)



Mussolini az olasz fasiszta állam előképének a Római Birodalmat tekintette és a mellékelt térképen ábrázolt új birodalom építését tűzte ki céljává. A birodalomépítő tervekhez országszerte nagy középület építési kampány társult az 1920-as évek közepétől egészen a 1940-es évek elejéig.



A Piazza Caduti Per la Libertán álló, eredeti nevén **Casa del Fascio** épületét 1936 és 1938 között építették Emanuele Mongiovi tervei alapján. A képen látható tornyot a visszavonuló németek felrobbantották a háború vége felé, 1944-ben.

A Casa del Fascio, vagy másik nevén Nuova Casa del Littorio felavatása 1938-ban.



←← Az épület mai képe, jelenleg a városi földhivatal működik benne.

← Az 1930-as évek olasz terület-szerzéseinek mozaik ábrázolása a **Casa del Fascio** belső udvarán.



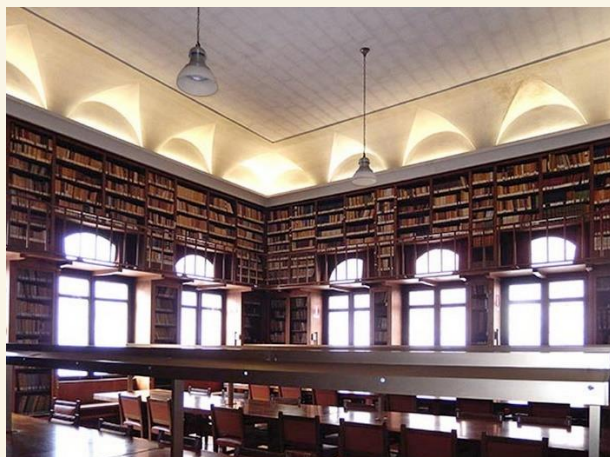
A **Palazzo INA** épülete szintén a Piazza Caduti Per la Libertán áll, a Casa del Fascio mellett. Az irodaház és lakóépület Alessandro Forlatti és Giuseppe Machin tervei alapján épült 1936-37-ben. A Palazzo INA a szabályozások előtt itt folyó Padenna medrének helyén épült, ezért az építkezés megkezdése előtt 850 fenyőoszlopot vertek le a terület megszilárdításához.



A **Palazzo della Provincia** (Piazza dei Caduti) az 1922-ben leégett, vagy inkább fasiszta rohamcsapatok által felgyújtott egykori Rasponi-palota romjaira épült 1925-28 között Giulio Ulisse Arata tervei szerint. A Palazzo della Provincia fő homlokzata a Piazza dei Cadutira tekint.



Északi oldala pedig a Piazza San Francesco déli oldalára néz. Az épületben működik Ravenna Megye közigazgatási hivatala, néhány vendéglátó üzlet, a Ravenna Turismo és a **Cripta Rasponi kiállítása**.



Az **Oriani könyvtár** épületét Giulio Ulisse Arata tervei építették a Piazza San Francesco északi oldalán 1927-ben. Az épület főbejárata a Via Corrado Ricci-ről nyílik, árkádokkal körülvett kertje pedig része a Dante sírja közelében 1936-ra kialakított területnek, a La Zona dantesca-nak. A Biblioteca Oriani olvasóterme. Az Alfredo Oriani író könyvgyűjteménye részére emelt épület 1936-ban vette fel a Biblioteca Benito Mussolini nevet. Ma itt működik a Biblioteca di Storia Contemporanea. Jobbra a Biblioteca Oriani bejárata a Via Corrado Riccin (esti félhomályban).



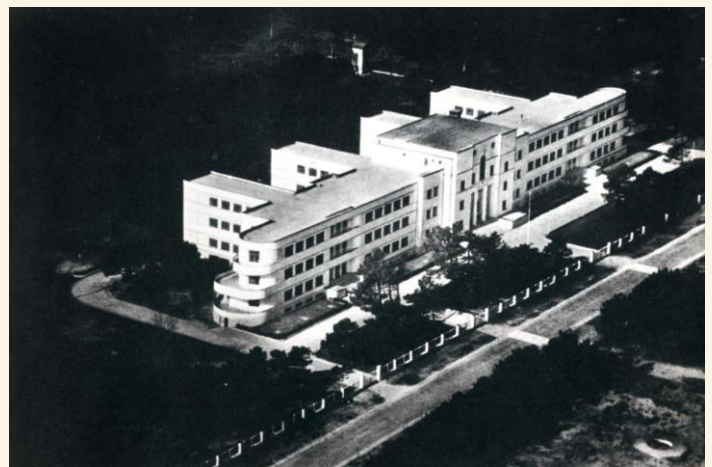
A Piazza Kennedy-n álló **Casa del Mutilato** (invalidusok, vagy hadirokkantak háza) 1938 és 1942 között épült fel Matteo Focaccia tervei szerint. Ez az épület lett az 1930-as években kialakított új tér meghatározó épülete. A területen az átépítés előtt egy bizánci templom maradványai, a Rasponi-palota kertjeinek egy része és a zsidó negyed házai álltak. A Casa del Mutilato homlokzatán megmaradtak az eredeti díszítő elemek. Az oszlopsor fölötti Dante idézet szabadon: „Fentről száll alá az erény, ami engem segít”. A bal oldali erkély fölötti három szurony töviskoszorúval a Háborús Rokkantak Szövetségének jelképe volt. A bejárati csarnokban ma vendéglátó üzlet működik. A Casa del Mutilato épületében a 30-as évek neves ravennai mozaikművészek alkotásait helyezték el. Ezek témája főként a fasiszta rezsim háborúinak dicsőítése volt. A mozaikokat 1994-ben restaurálták.



Ez a fénykép egy cséplőgép bemutatón készült a Piazza dei Caduti 1942-ben. Balra a **Palazzo delle Corporazioni Fasciste** még befejezetlen épülete emelkedik. Az irodaházat Emanuele Mongiovi tervei alapján kezdték el felhúzni 1939-ben. A Palazzo delle Corporazioni házat csak 1948-ban fejezték be, a mellé tervezett hatalmas óratorony soha nem készült el. Ma több állami hivatal működik az épületben.



A Ravennához közeli tengerparton a **Colonia Marina** felépítését az 1901-ben alakult CMC (Cooperativa Muratori Cementisti) ravennai szövetkezeti vállalat végezte. Ez a vállalat idővel Olaszország egyik legjelentősebb építőipari vállalkozása lett. Egy kép az építkezés idejéből. (Archivio fotografico dell'Udi di Ravenna)



A Colonia Marina elkészült épülete. A Colóniát eredetileg Ravenna Tartomány Önkormányzata építtette, hogy ott tbc-ben szenvedő gyerekeket gyógyítsanak. A magyar SZOT üdülőkhoz hasonló házban 650 gyermeket tudtak elhelyezni. A ház később a Ravennai Fasiszták Harci Szövetségének birtokába került, majd a háború után az Olasz Vöröskereszté lett. (Archivio fotografico dell'Udi di Ravenna)



Archív képek a gyereküdültetések korszakából. (Archivio fotografico dell'Udi di Ravenna)



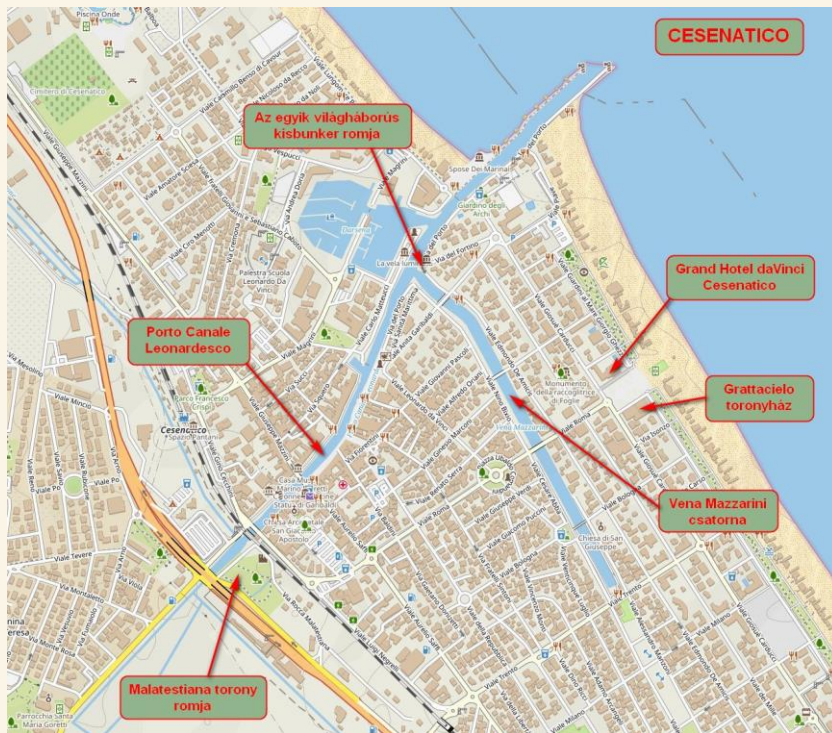
A modenai Jacobazzi befektető csoport a 2000-es évek elején megszerezte a leromlott épület használati jogát Ravenna önkormányzatától. Megigényelték az időközben apartmanszállóvá alakított ház és a tengerpart közötti erdősávot is, de a környezetvédők tiltakozása miatt nem kapták meg az erdők, homokdűnék területét.

Az egykori **Colonia Marina del Fascismo Ravennate** manapság **Residence Villa Marina** néven működik. Az 1930-as - 40-es évek ravennai építésze iránt érdeklődőknek ajánlom még a következő épületek megtekintését: Caserma Italo Balbo - Sede della G.N.R. - Via Alberoni 14, Palazzo dell'Orologio – Piazza del Popolo, la Caserma della Guardia di Finanza Tullio Masi in via Antico Squero 1, a kikötő közelében. Ezekhez sajnos mi nem jutottunk el, talán majd legközelebb.



A faszizmus ellen Olaszországban komoly ellenállási mozgalom bontakozott ki a második világháború alatt. A 28. partizánbrigád Ravenna környéki összecsapásokban elesett harcosainak emlékére állították ezt az emlékművet a Via Mura di Porta Gaza végénél.

Cesenatico



Cesenatico városa kb. 30 kilométerre délkeletre van Ravennától, így aztán hamar odaértünk. Az eredetileg Cesenához tartozó települést 1302-ben alapították, majd néhány évvel később megépítették kikötőjét és a mintegy 1,5 km hosszú csatornáját. A később Leonardo da Vinciről elnevezett csatornát a 15 km távolságban levő Cesena városáig akarták meghosszabbítani, de a munka félbemaradt.

58



Az 1944-45-ös felszabadító harcok során a város súlyosan megsérült, szinte nem maradt ép ház benne. Az újjáépítési munkák a háború vége után azonnal megindultak és mára **Cesenatico** igazi üdülővárossá vált. A képen látható 33 emeletes **apartmanház Eugenio Bernardi** tervai alapján épült 1958-ban. Néhány évig ez a torony volt Európa legmagasabb épülete.



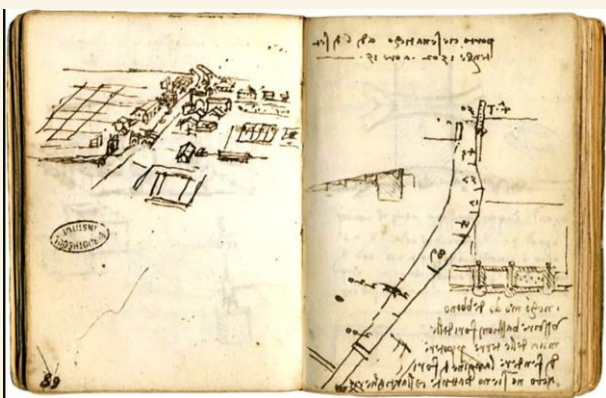
Kipróbáltuk a vizet is, olyan mint Ravennában: sós és nedves. Azonban **Cesenatico** legfőbb látványossága a gyönyörűen kiépített, nyüzsgő **Porto Canale Leonardesco** csatorna partmenti sétánya.



A **Canale Leonardesco** délnyugati szakasza a legszebb. Itt jól karbantartott, frissen festett régi hajókat állomásoztatnak, olyan, mint egy vízi múzeum.



A csatorna menti sétány közepén **Garibaldi** szobra áll. Nem véletlenül: Itália egyesítésének, a Risorgimento-nak nagy harcosa 1849-ben társaival együtt innen, Cesenatico-ból indult Velence felszabadítására. Az 1884-ben felállított szobor Olaszország egyik legrégebbi Garibaldi emlékműve.

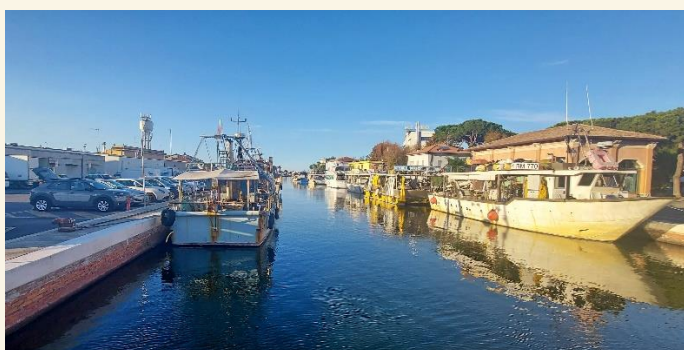


↑ Sokan úgy tudják, hogy a nevezetes csatornát **Leonardo da Vinci** tervezte, azonban más a helyzet. Cesare Borgia megbízta Leonardót Cesena erődítési munkáinak tervezésével és ezzel kapcsolatban járt Cesenatico-ban 1502-ben, ahol a jóval korábban épült csatornaszakaszt felmérte, lerajzolta. Ez itt egy lap a művész jegyzetfűzetéből.

➤ Jobbra: ez a megőrzött 17. századi rövid falszakasz mutatja a korabeli rakpart építési módszerét. Előbb kb. 6 méteres gerendákat vertek le a földre, majd azokat vízszintes pallókkal fogták össze, utána jöhetett a falazott rész.



↑ A csatorna mindkét partján éttermek, kávézók, kis üzletek sorakoznak. ↗ A Canale Leonaresco közepe táján csatlakozik hozzá a délkeleti irányú **Vena Mazzarini** csatornaszakasz. Ez is hangulatos, bár nincsen olyan szépen kiépítve, mint a Canale Leonardesco.



Ahogy közeledünk a csatornán a tenger felé, úgy fogynak a színes múzeumhajók és szaporodnak a kevésbé díszes halászhajók. Végül kiérünk a tengerpartra, ahol sekély vizű strand vár, hullámtörő gátakkal és sok fürdőzővel.



↗ Jobbra **Cesenatico** legegánsabb szállodája, a **Grand Hotel daVinci Cesenatico** (Viale Carducci 7.).



Már alkonyodott, amikor visszasétáltunk a **Porto Canale Leonardesco**-hoz. ➤ Jobbra a San Giacomo plébániatemplom. A ma is álló templomot 1763-ban építették. A szövetséges bombázások 1944-ben megrongálták.



És itt a **Canale Leonardesco** látványos részének a vége, a vasútállomás közelében.

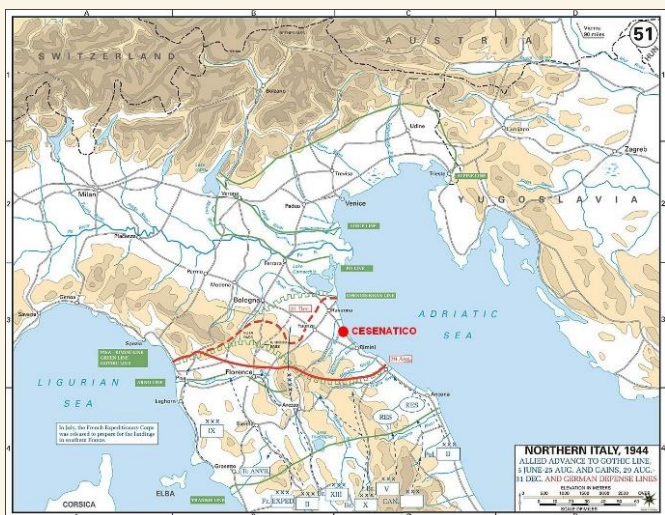




Vacsora a Canale Leonaresco partján



Nem messze a **Porto Canale Leonaresco** délnyugati végétől, a vasúton túl állt valaha a **Malatesta-torony**. Ezt az újonnan alapított kikötő védelmére építették a cesenaiak 1302-ben. A torony és környező erődítése a századok alatt többször megsérült, de mindig újjáépítették. Végso pusztulása 1944 őszén történt, amikor a visszavonuló német csapatok felrobbantották. A Malatesta-torony 1944 előtt még szinte épen állt, amint azt ez az archív fotó is igazolja. Mára csak az alapjai maradtak meg.



Ezen az **Észak-Olaszországot** ábrázoló térképen jól látszik a németek által 1943-44-ben kiépített védelmi rendszer, a **„Gót vonal (Gotenstellung)”** nyomvonala Pisa-tól Rimini-ig. A több mint 2000 bunkerből, kiserődből, tüzérségi lőállásból és harckocsiakadályokból álló védelmi rendszernek egy partvédelmi kiegészítő része is volt Riminitől Cesenaticon át egészen Ravenna északi kikötőjéig. Riminitől Ravennáig beton kiserődök építésével igyekeztek a németek megakadályozni a fenyegető szövetséges partraszállást. Ennek a rendszernek egyik apró, egyszemélyes erődcskéje tekinthető meg a Porto Canale Leonaresco partjánál. Az egész erődcsoport nem mérhető az Atlanti Falhoz, de maradványai így is érdekesek. Rimini közelében zajlott a második világháború egyik legutolsó nagy csatája 1944 augusztusától. A németek szívósan védekeztek és a szövetségeseknek csak 1945 áprilisában sikerült végleg elfoglalni a Gót vonalat.

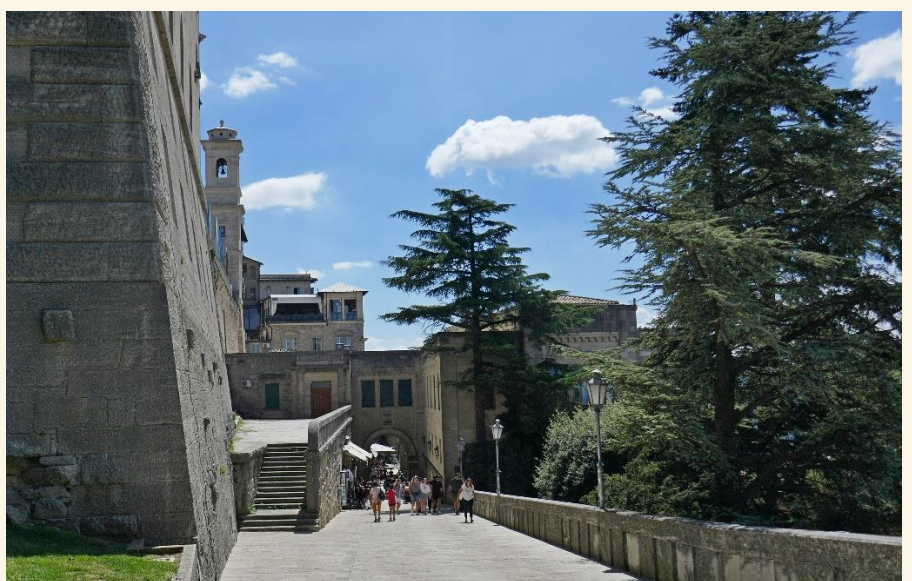
San Marino

A Ravenna-San Marino közötti kb. 70 km-es autótut kissé meghosszabbítva tettünk egy kitérőt az Északi-Appeninek felé Forli-Cesena megyébe, ahol többször is megállva gyönyörködtünk a kilátásban. Útközben átkeltünk a nevezetes **Rubicon** folyócskán, de semmiféle kockát nem vetettünk el. Az ókorban jelentős határfolyót a többszöri mederváltás és szabályozás után csak 1991-ben azonosították a **Fiumicino** folyóval.

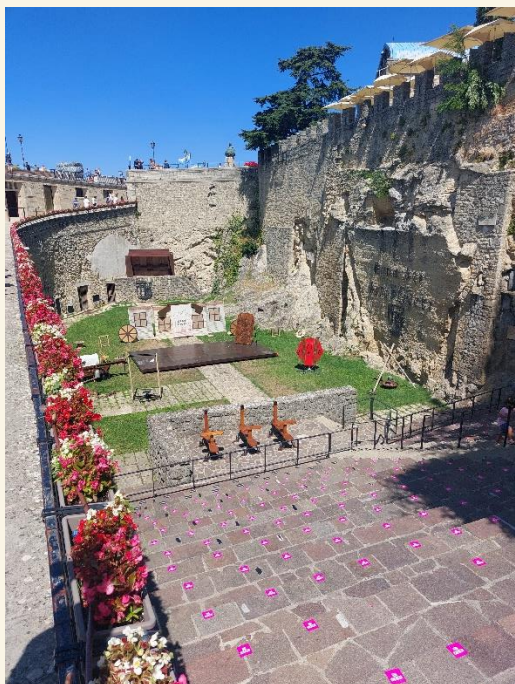
63



San Marinóban sok, kisebb befogadóképességű autóparkoló van, de bizony komoly feladat parkolóhelyet találni a nyári szezonban. Ez a térkép alapvetően a városnéző kisbusz útvonalát mutatja, de jól láthatóak rajta megtekintésre érdemes műemlékek is.



↑ Egy kicsit megpihentem a bádovítész mellett. ↗ Ez az út vezet fel a Basilica di Santohoz és a város középkori váraihoz. San Marino városa egy észak-déli irányban elhúzó sziklás hegyvonulatra, a Monte Titanóra épült. A város helyén 301-ben Szent Marinus alapított szerzetesi közösséget, ebből alakult ki a mai, mindössze kb. 33 ezer lakosú kis köztársaság.



Az alsó várudvaron berendezett íjász lőtér. San Marinónak van egy híres, önkéntesekből álló számszeríjász egysége, akik 1295 óta rendszeres íjász bemutatókat tartanak. Ahogy felértünk, kicsit vásárolgattunk, majd megkértünk valakit a kimaradhatatlan közös fotó elkészítésére.



Kilátás az óvárosból az Adriára és Rimini városára. A várszikla északi lábától az 1959-ben megnyitott kábelkabinnal is fel lehet jutni a magasba (már ha sikerül az indítóállomás közelében parkolóút találni).



A **Basilica di San Marino** 1838-ban készült el. A város fő templomának helyén korábban egy 7. századi templom állt. A bazilikában őrzik **Szent Marino** ereklyéit. A képen jobb oldal, az eredetileg 600-ban épült Szent Péter kápolnát is érdemes megtekinteni.



A bazilikától délre emelkedő kis kert és tér területéről már jól látszik a **La Rocca o Guaita** vára. A La Rocca o Guaita várból északra visszanézve is csodás panoráma tárul a szemünk elé.



La Rocca o Guaita. A várat a 11. században építették, rövid ideig itt volt a köztársaság börtöne. Néhány börtöncellát, a falaikon az egykori rabok rajzaival, ma is megtekinthetünk. A várat szépen helyreállították. Legfőbb értéke a csodás kert és a pazar kilátás, azonban a falak között berendezett kiállítás feledhető.



Íme a **La Rocca o Guaita** várudvara és kertje

És a kilátás az Appeninekre



Dél felé a sziklás hegyvonulaton még egy várat is láthatunk. Ez a **La Cesta o Fratta**. A vár egy korábbi római erőd maradványaira épült a 13. században. Híres az itt bemutatott jelentős fegyvergyűjtemény.



Bologna



Ravennából kb. 80 km-es autóúttal lehet eljutni **Bolognába**. Csak rövid időre ugrottunk át, hogy néhány érdekességet megnézzünk, például a híres tornyokat. A város gazdag családjai 80-100 tornyot építettek hatalmuk és vagyonuk védelmére, vagy fitogtatására a 12-13. században. Mára ezekből talán 20 maradt meg, ezek közül is a leghíresebb a 97 méter magas **Asinelli** torony és a közelében álló 48 méteres **Garisenda** torony. Mindkettő ferde, gondoltuk felmászunk rájuk mielőtt ledőlnek.



Az **Asinelli** toronyba célszerű a neten előre vásárolni jegyet, mert egyszerre csak meghatározott számú látogatót engednek fel. Az üreges torony belsejében fa lépcsőkarok vezetnek a tetőre, de van két közbenső fafödém is, ahol meg lehet pihenni. A felmászásra és nézelődésre 1 órát kell szánni.



Sokszáz lépcső megmászása után végre fent vagyunk!



Kilátás az **Asinelli** toronyból. Bologna történelmi belvárosa nagyrészt érintetlenül megmaradt annak ellenére, hogy a szövetségesek több bombatámadást intéztek a közlekedési csomópontok ellen 1943-ban. **Bologna** változatos történelme során fejlődött jelentős kereskedővárossá és fontos egyetemi központtá.



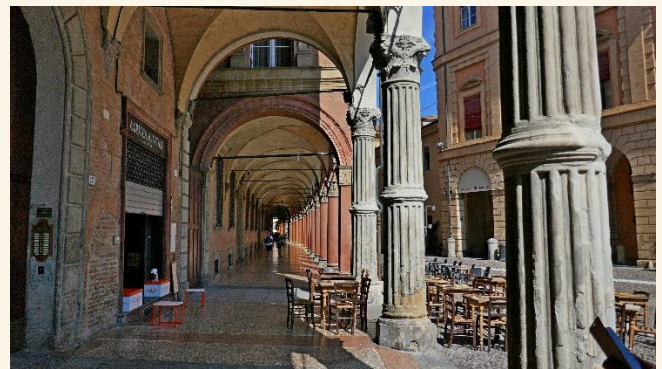
Bolognától nyugatra folyik a Reno, amelyet csatornáknak kötöttek össze a várossal. A sokszor megáradó Reno a 18. századig közvetlen vízi kapcsolatot jelentett a Pó folyóval és ezen keresztül az Adriával. Emellett a várost átszelő 13. századi Canale Navile is fontos vízi útvonal volt. A város gazdagságát nemcsak a középkori tornyok erdeje jelezte, hanem a nagyszerű főterét (**Piazza Maggiore**) körülvevő középületek, paloták és a félbehagyott homlokzatú Basilica di San Petronio is.



Lefelé is eltart egy darabig az ereszkedés



Még egyszer a két híres torony, de most ellenfényben



Az üzletekkel teli árkádos folyosók sétára és nézelődésre hívogatnak. Errefelé kevés szuvenírárust és sok kiváló divatüzletet találunk az árkádok alatt. Bologna az árkádok városa



Ezt a szép kis templomot, a **Chiesa dello Spirito Santo**-t 1481-ben építették, majd a 1798-ban, a forradalmi időkben bezárták. Helyreállítása és újraszentelése 1965-ben történt. Különösen szépek a homlokzat terrakotta díszítései. (Via Val D'Aposa)

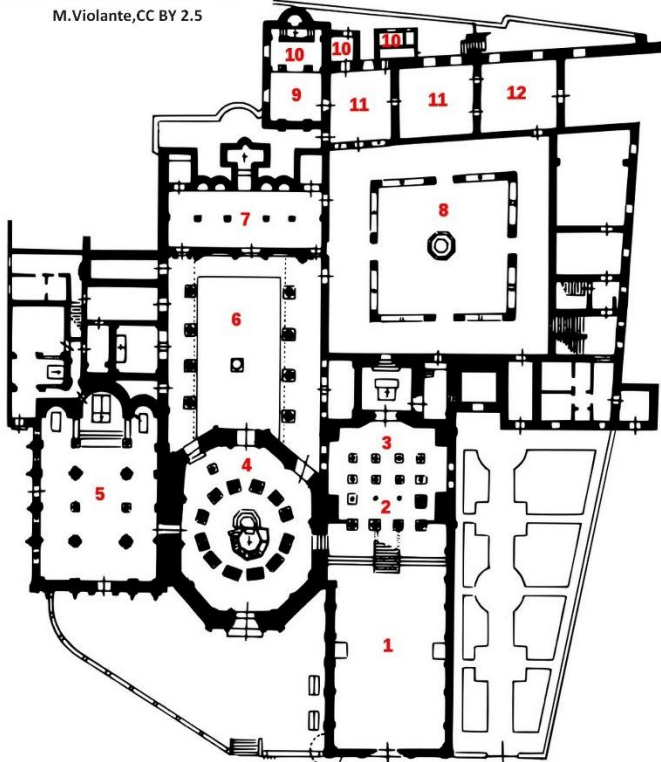
70



Bolognában, a Piazza Santo Stefanón egy különleges, egymással összeépült templomegyüttes áll. A hét épületből álló vallási centrum közös neve lett **Santo Stefano**. Persze nem a mi Szent Istvánunkról kapta a nevét, hanem a Kr.u. 40 körül meghalt első keresztény vértanúról. Ezen a képen balról jobbra, a Szent Vitalis és Agricola, középen a Szent Sír, jobbra a Szent Kereszt temploma látható.

Santo Stefano bazilika

M.Violante, CC BY 2.5

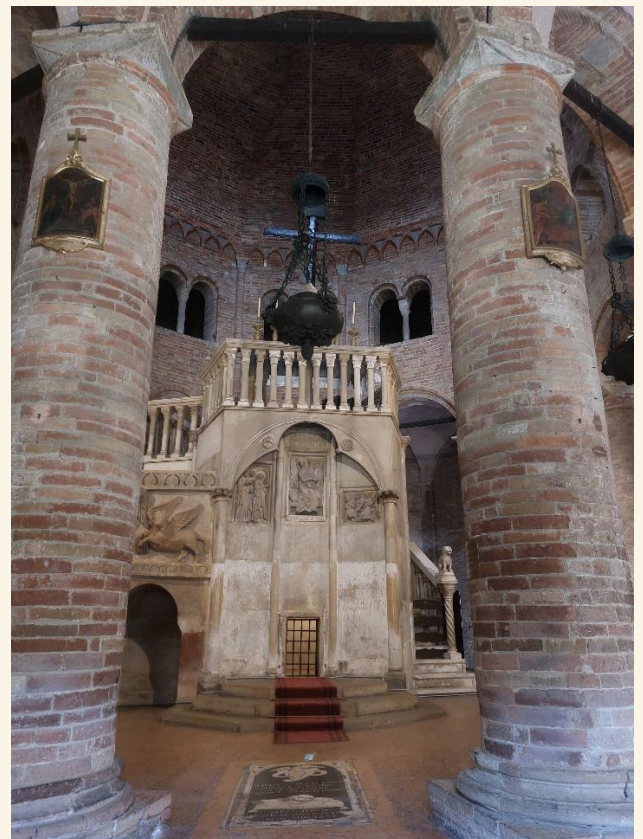


1-2-3: Szent Kereszt temploma
2 Kripta
4 A Szent Sír temploma
5 Szent Vitalis és Agricola temploma

6 Pilátus udvara
7 Szentháromság templom
8 Kolostor
9-12: Fejkendő (v. kötés) kápolna

Az összetett épület egyes részei könnyebb azonosíthatósága miatt teszem ide ezt az alaprajzot. Az első vallási épület, egy ókori ízisz templom, ezen a helyen a rajzon 6-os számmal jelzett területen állt. Ennek helyére építette **Szent Petronius**, a város első püspöke a nyolcszögletű **Szent Sír templomot**.

71



↑ Mielőtt beléptünk a Szent Sír templomba, megcsodáltuk annak archaikus külső díszítését. ↖ A ravennai San Vitale-hoz hasonlóan centrális felépítésű **Santo Sepolcro (Szent Sír)** templom közepén magasodik ez a szentély. Itt őrzik Szent Petronius 1141-ben fellelt ereklyéit, de testi maradványait 2000-ben átszállították a San Petronio bazilikába. A Szent Sír szentélye más nézőpontból. Az eltelt évszázadok során ez a templom többször is megromlott, talán leginkább a magyar „kalandozó”, vagy kissé nyersebben, rablóhadjáratok során.



Az 1666-ban elhunyt **Rodorico Pepoli** bolognai nemesúr sírköve a Santo Sepulchro padlóján.



A Szent Sír templom szépen díszített hátsó homlokzata a **Pilátus udvara** felől. Az udvar közepén áll a Lombard királyság idejéből való medence. Ezen **Liutprand** lombard uralkodó (712-744) felirata olvasható.





A Szent István kolostor kerengője az udvari kúttal és a Szent Kereszt templom tornyával. A földszinti kerengő belső falát főként világháborús emléktáblák borítják. A Pilátus udvarhoz délkeletről csatlakozó Szentháromság templom egyik kis kápolnájában egy törésbiztos üvegvitrinben áll a 13. század vége felé készült „Királyok imádása” szoborcsoport. A szobrok festése csak 1370-ben készült el, restaurálásukat 2004-ben fejezték be.



A **Szent Júlia kápolna** 14. századi falfestményei



Utoljára az épületegyüttes északeleti templomát, a **Szent Vitalis és Agricola templomot** kerestük fel. Ez ma üresen, díszítmények nélkül áll.



←←A **Piazza Maggiore**

szom-szédságában levő **Piazza Nettuno** legfőbb díse az 1566-ra elkészült **Neptun kút**. A korábban „köztársaság” város 1508-ban került a pápa uralma alá. Ezután nagy építkezések kezdődtek, ennek része volt a kút felállítása. ← És most szemből. A kút építészeti része Tommaso Laureti, a szobor Jean de Boulogne munkája. Neptunusz hatalmas szobrának lábánál a négy puttó a világ nagy folyóit, a Gangeszt, a Nílust, az Amazonast és a Dunát jelképezi. A Neptun kútát és szobraikat 2017-ben felújították.

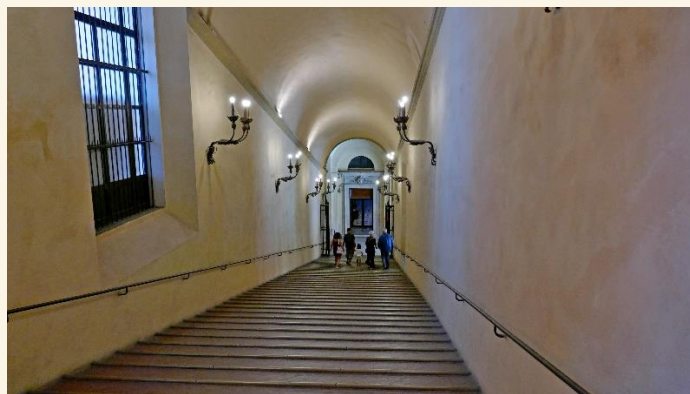
74



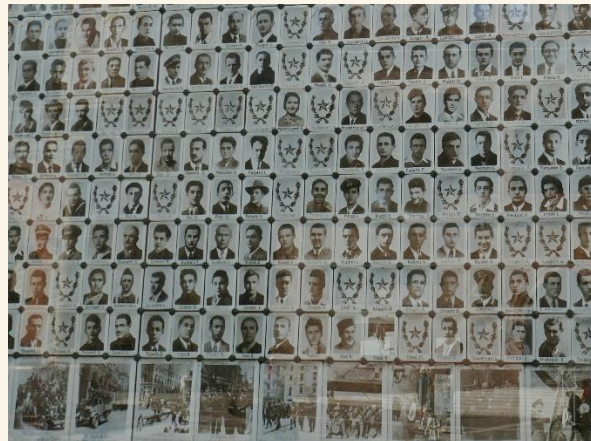
A Piazza Nettuno keleti oldalán magasodik a **Palazzo di Re Enzo** 1246-ban emelt épülete. Nevét az egykor itt raboskodó Enzo szardíniai király után kapta. A kastélyt 1905-ben állították helyre.

A Piazza Maggiore és a Piazza Nettuno nyugati oldalán a **Palazzo d'Accursio** épületkolexumát csodálhatjuk meg. Ebben kapott helyet a városi önkormányzat a híres tanácsteremmel, a városi múzeum és a Farnese kápolna is. A 13. századi épületet többször bővítették, óratornyát a 15. században építették.





A **Palazzo d'Accursio** nyugati és déli oldala. A palota Bologna önkormányzatának székhelye 1336 óta. ↑ Ez itt az önkormányzat fő lépcsőháza, ami inkább egy kőbordákkal tagolt rámpa, mint egy valódi lépcsősor.



A **Palazzo d'Accursio Piazza Nettuno** felőli oldalán ez a hatalmas tabló örökíti meg a az 1943-1945 közötti ellenállási mozgalom áldozatainak emlékét. Bolognában és környékén harcolt a híres 7. Garibaldi (később Gianni) brigád a németek és az olasz fasiszták ellen. Jobbra az ellenállási mozgalom tablójának egy részlete. Ugyanezen a falon kapott helyet a „Vittime del Terrorismo Fascista” emléktábla, rajta az 1974., 1980. és 1984. évi terrorista merényletek áldozatainak nevével.

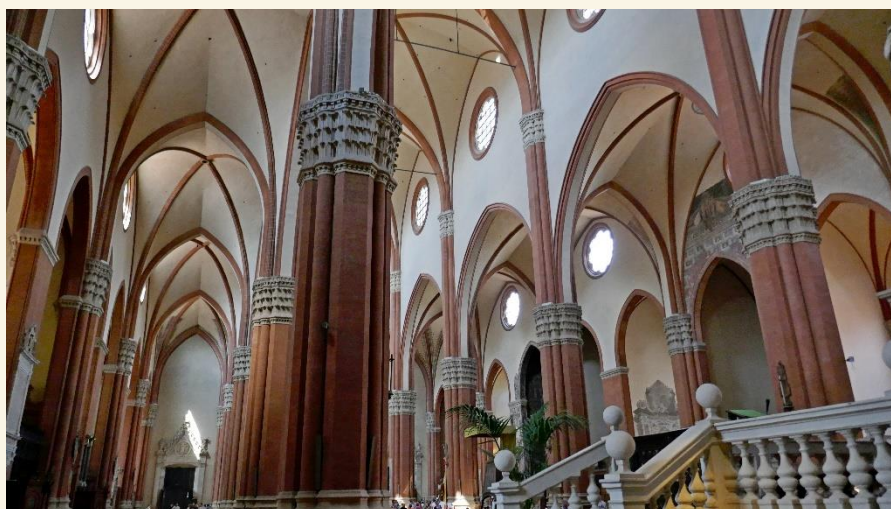


Ez a sarokház a Via d'Azeglio és a Via Marsili találkozásánál álló **Palazzo Marsigli**. A többször átépített ház legfőbb díszje a 17. századi, emeleti zárt sarokerkély. Valójában azért jöttünk ide, hogy tisztelegjünk Luigi Fernando Marsigli tábornok emléke előtt. Marsigli 1682 és 1702 között osztrák szolgálatban részt vett Magyarország felszabadító harcaiban, sőt ő volt a karlócai béke (1699) új török-magyar határvonalának kijelölő szakértője és térképésze. Szolgálatára idején sok magyar vonatkozású vár és város felmérését, valamint néprajzi, természettudományi megfigyeléseket készített el. Bejutottunk a Marsigli-ház udvarára, a ház ma főként lakóépület, a gondnok elmondása szerint nincs benne semmi, ami egykori tulajdonosára utalna. Marsigli (gyakran csak Marsili) korának univerzális érdeklődésű polihisztorja volt, érdeklődése kiterjedt számos tudományra. 1726-ban jelent meg nagyszerű munkája, a Danubius Pannonico-mysicus... Ebben a Dunát mutatja be, történetével, élővilágával, föld- és vízrajzával, gyönyörű rajzokkal és térképekkel. Luigi Fernando Marsigli 146 foliókötetes életműve a Bolognai Egyetem könyvtárában található.

tulajdonosára utalna. Marsigli (gyakran csak Marsili) korának univerzális érdeklődésű polihisztorja volt, érdeklődése kiterjedt számos tudományra. 1726-ban jelent meg nagyszerű munkája, a Danubius Pannonico-mysicus... Ebben a Dunát mutatja be, történetével, élővilágával, föld- és vízrajzával, gyönyörű rajzokkal és térképekkel. Luigi Fernando Marsigli 146 foliókötetes életműve a Bolognai Egyetem könyvtárában található.



A **San Petronio** bazilika a **Piazza Maggiore** déli oldalán. A város 5. századi püspökének szentelt templomot 1390-ben kezdték el építeni, de csak 1954-ben szentelték fel. Márvány homlokzatát a 14. században kezdték építeni, de a munka a 16. században félbemaradt amikor IV. Pius pápa elrendelte a szomszédos épületben az Archiginnasio egyetemi központ kialakítását. Ezzel szinte kikényszerítette, hogy az eredetileg jóval nagyobbra tervezett bazilika építése megtorpanjon.



A 45 méter magas főhajó képe a délutáni nyitás utáni percekben. A **San Petronio** késői felszentelésének háttérében az a tény állt, hogy eredetileg a pápától független városi templomnak szánták, ezért az ingatlan 1937-ig nem is került egyházi birtokba. Ráadásul szinte megtestesítette Bologna városi függetlenségi törekvései és a pápai fennhatóság kiterjesztői közötti küzdelmet. A **San Petronio** belső terét a vörös és fehér felületek kontrasztja teszi meglepően érdekessé. A templom közösségi térként történő használatára kiemelkedő példa, hogy 1530-ban itt koronázták császárrá az akkori világ leghatalmasabb uralkodóját, Habsburg V. Károlyt.



Vincenzo Onofri a 15. és a 16. század fordulóján készítette a San Petronio megindító **Pietà-ját**. ↑ Jobbra a „Szent Szüzek Keresztje” 1798-ban került a Castiglione utcából a San Petronióba, jóllehet állítólag egyike annak a négy keresztnek, amelyet Szent Ambrus és Szent Petronius állított fel Bolognában a 4-5. században. Az itt látható feszület valójában a 10-11. században készült, de így is elég régi.

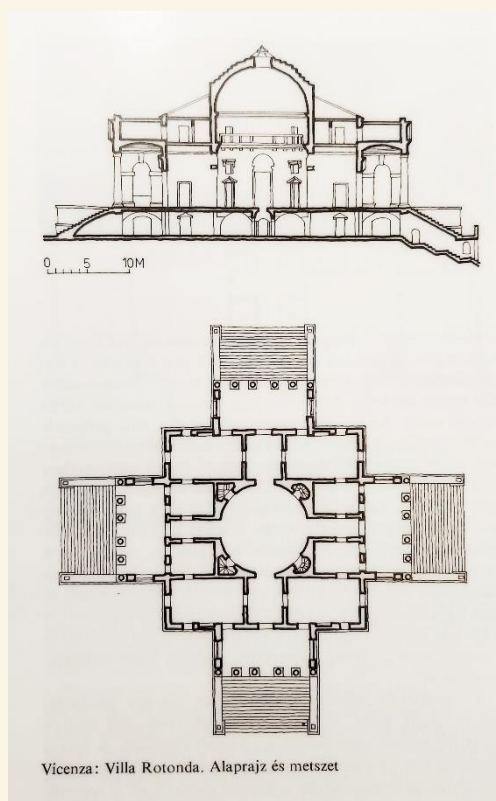
Vicenza



Végül **Vicenzába** is eljutottunk megnézni néhány különlegesen szép épületet. A képen **Andrea Palladio** mester Piazzetta Palladión álló szobra, amint egyik fő művére, a **Basilica Palladiana**-ra elégedetten felnéz. A késő reneszánsz kiemelkedő építőművésze egy molnár fiaként született Padovában, 1508-ban. Legtöbb munkája Vicenzában és környékén valósult meg, ott is halt meg 1580-ban.



Ez itt **Palladio** ikonikus műve, a **Villa Rotonda**, másik nevén Villa Almerico Capra. A centrális elrendezésű épületet Paolo Almerico egyházi férfiú rendelte meg az 1566-ban, majd örökösei eladták a Capra családnak, ezért szerepel nevük a homlokzaton. Amilyen szép a belvárostól délre, egy dombocsán álló épület, annyira rémálom a közelében parkolóhelyet találni.



Vicenza: Villa Rotonda. Alaprajz és metszet

A **Villa Rotonda** mind a négy oldala felől nézve ugyanolyan. Ennek talán az volt az oka, hogy a dombocskára tetejéről minden irányban gyönyörködtető kilátás nyílik a környező tájra. Amint az alaprajzon is látszik, a szimmetrikus épület a központi, kupolával fedett tér köré rendeződik. A kupolás díszterem sarkából csigalépcsők vezetnek fel az emeleti körúljáráshoz, amely kapcsolódik az eredeti tervek szerinti egyterű tetőtérhez. A tetőtér később felosztották kisebb helyiségekre.



Feltipegünk a lépcsőn és máris fölénk magasodott a szépen festett kupola. **A Villa Rotonda** díszítő festését, szobrait, kandallóit tucatnyi művész készítette, fel sem sorolom őket. A falakat antik figurák díszítik. ➤ Jobbra az ebédlő.





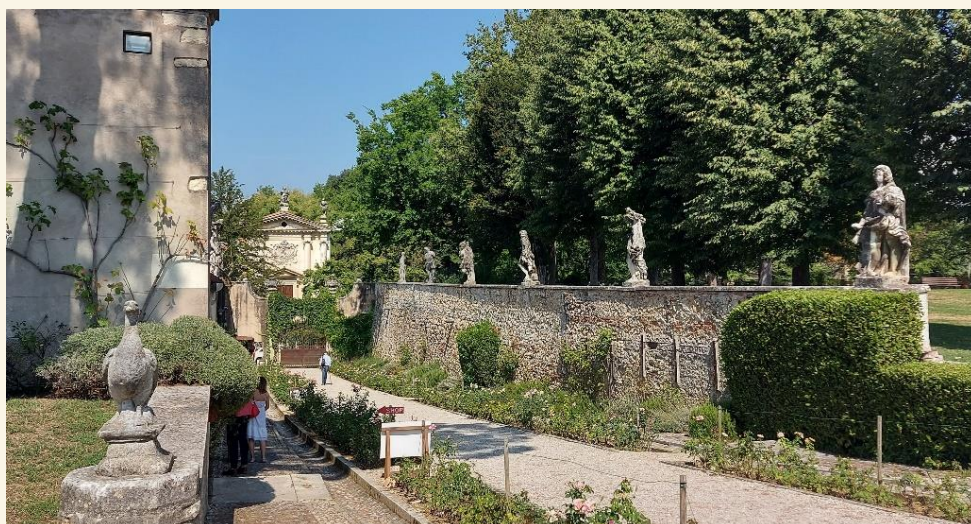
A bal oldali szobát térképekkel díszítették.

A villa előtti keskeny utcáról rámpa vezet fel a szépen gondozott díszkertbe. A felvezető út menti épületben van a pénztár, ajándékbolt és más kiszolgáló helyiségek.



A kiszolgáló épület déli végénél **Herkules** küzd a nemei oroszlánnal. Fegyverei csődöt mondtak, így kénytelen volt pusztá kézzel megfojtani a vérengző vadállatot. Herkules lenyúzta az oroszlán bőrét, vállára vetette, majd elballagott Mükénébe. Mi meg a büfébe.

A kertet és a villát is mindenfelé szép szobrok díszítik.





Visszanéztem félutamból, hát innen is csodálatos. Érdekes, hogy a **Villa Rotonda** valódi lakótere a földszinti, szinte szuterén szinten van, ez nem is látogatható. Az első szinten megtekinthető pompásan díszített terek, kifejezetten reprezentációs céllal, a társasági életre alkalmas beosztással épültek.

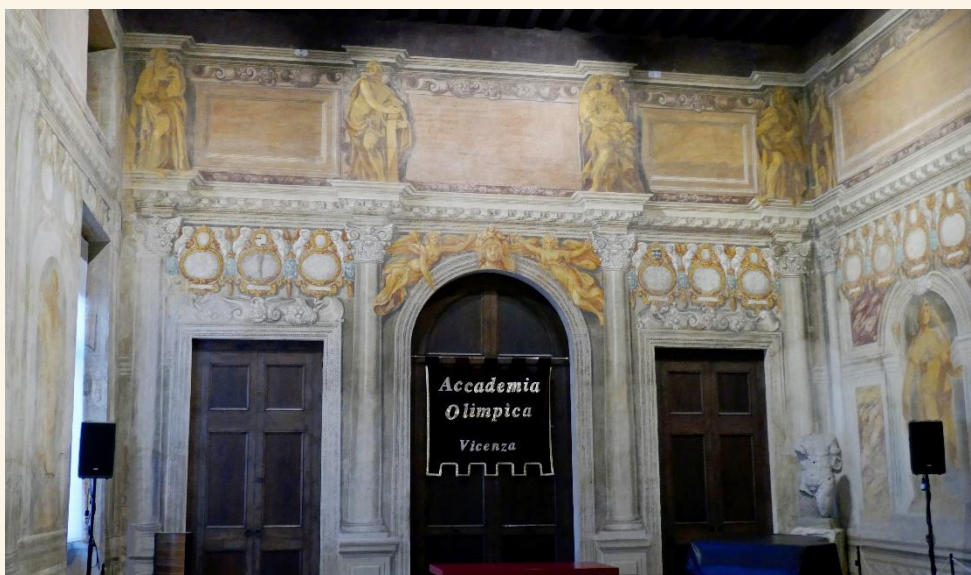
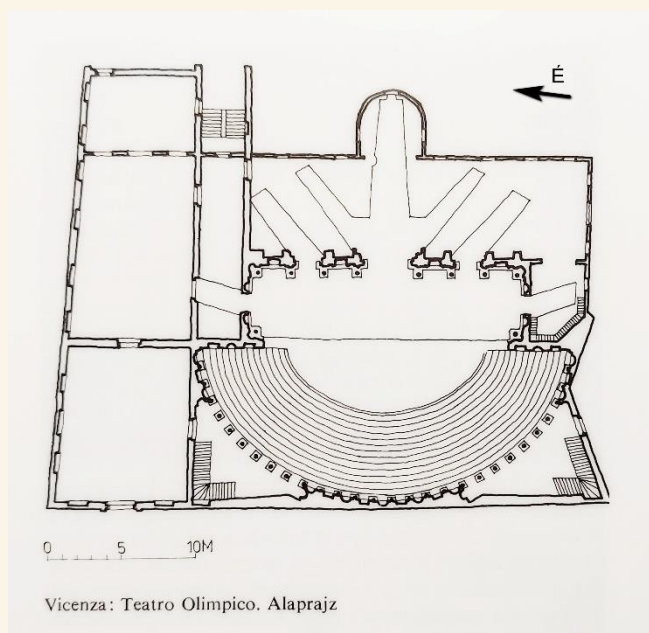


Vicenzában mai kifejezéssel civil szervezetként alakult meg az **Accademia Olimpica** 1555-ben. **Andrea Palladio** is tagja volt a kultúra és a tudományok iránt érdeklődő 21 tagú társaságnak. Az Accademia 1580 februárjában bízta meg Palladiót egy új, állandó színház megtervezésével. A **Teatro Olimpico** építésére kiszemelt terület a 13. századi **Castello di San Pietro** vár korábban városi börtönként használt része volt. A képen szemben levő ajtón lehet bejutni a színház előterébe, a háttérben a **Coxina torony** magasodik. Ezt a tornyot még a 13. században építették a közeli Bacchiglione folyón átívelő Ponte degli Angeli védelmére.



Vicenza városi tanácsa számítógépek nélkül is gyorsabban dolgozott, mint a mai hatóságok. Az építési kérelmet 1580 február 22-én nyújtotta be az **Accademia Olimpica** és február 25-én már kezükben is volt az engedélyező határozat. **Palladio** mester munkához láthatott. A képen az egykori várudvar, jobbra mögöttem, ahhoz a kis ernyőhöz egy még kisebb kávézó tartozik.

Andrea Palladio a régi várfalakat is belekomponálta tervébe, tulajdonképpen ezekhez illesztve tervezte meg a nézőteret és az állandónak szánt színpadi díszletfalat. Fő inspirációja a korábbi római utazásai során látott antik szabadtéri színház kialakítása volt. A terv gyorsan elkészült, az építési munka is rögvest megindult Palladio felügyelete mellett, de rövidesen megtorpant a lendület. A mester 1580 augusztus 19-én váratlanul meghalt. Ez volt az utolsó munkája.



A színházteremtől északra húzódó kiegészítő helyiségek falfestését **Francesco Maffei** és munkatársai készítették 1647-48-ban.



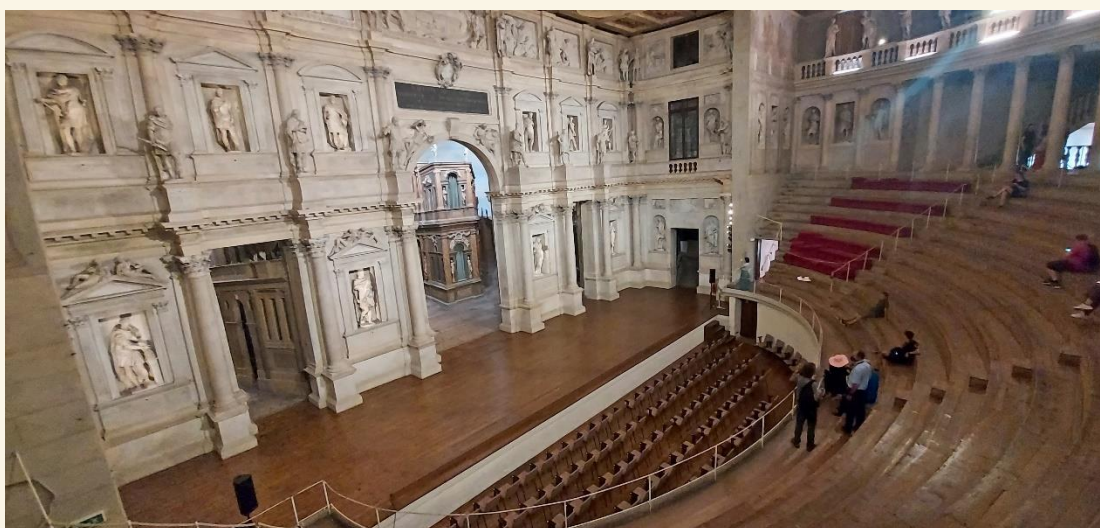
Az északi traktus bal oldali helyiségébe nyílt az utcáról a színház eredeti bejárata. Mielőtt innen a vestibulumból (előtérből) belépnénk a színház nézőteréhez vezető folyosóra, érdemes egy pillantást vetni az itt elhelyezett néhány tárlóra. Ezekben a korabeli színházi világítás eszközei vannak kiállítva.



Amint belépünk a nézőtér mai, déli oldalon levő bejáratán rögtön a statikus színpadi háttérfa vonja magára tekintetünket. Ezt még maga **Palladio** tervezte.



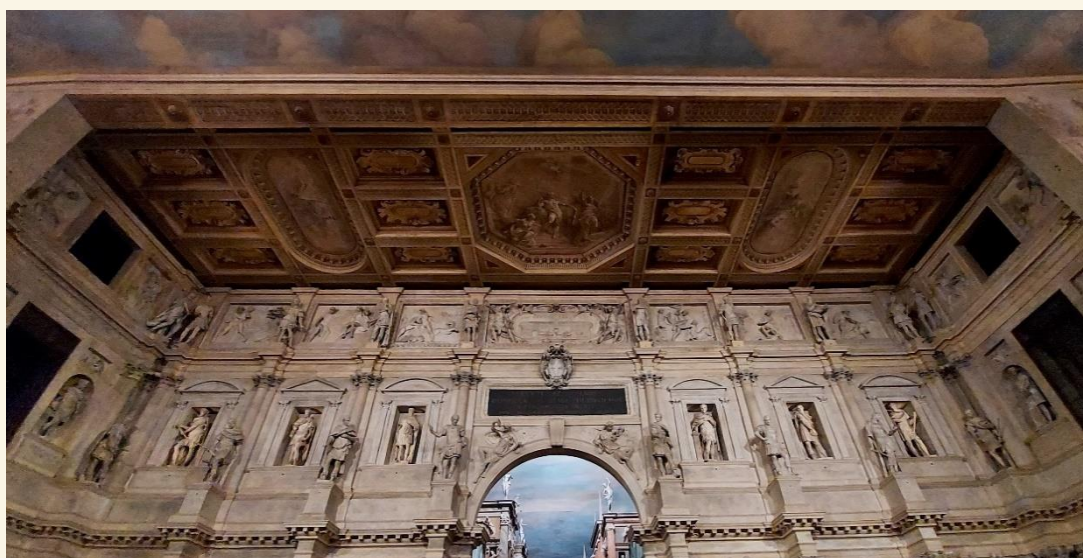
Zsuzsi mögött már látszik a szkénéfal háttérében a távlat és a térhatás fokozását növelni hivatott díszlet egy részlete. Palladio halála után négy évvel az egy generációval fiatalabb, de színházi perspektívák kialakításában jártas **Vincenzo Scamozzi** (1552-1616) kapott megbízást a színpadkép, a zenekari árok, a függönyök és a mennyezet megépítésére. A szoborfülkékkel díszített szkénéfal mögött öt, sugárirányban szétágazó, palotákkal szegélyezett utcaképet épített fel, amelyek hátrafelé szűkülnek és magasságuk is csökken, így fokozva a távlat illúzióját. Az előadások alatt sokszor színezett olajjal működő lámpásokkal világították meg a díszlet utcákat.



Palladio a korábbi várfalak közé állandó fedett előadóhelynek szánt színházat tervezett, amely kizárólag fából épült. Csoda, hogy ez a szerkezet túlélte az évszázadokat. A **Scamozzi** által tervezett színpadkép szükségsszerűvé tette, hogy az előadás csak a

szkénéfal előtt folyjon, hiszen, ha a színészek beléptek volna a szűkülő-alacsonyodó háttér utcákba, a távlat illúziója rögtön eltűnik. Az 1200 nézőt befogadó **Teatro Olimpico**-ban ma is tartanak előadásokat.

Scamozzi a színpad fölötti mennyezetet is mívés faragványokkal díszítette. A befejező munkák tervezője sok szempontból vitatta Palladio építészeti elveit, ugyanakkor munkássága során legtöbbször a mestert utánozta. Meg kell azonban említeni, hogy **Vincenzo Scamozzi** legfőbb műve nem egy épület, hanem az Észak-itáliai, szabályosan mértani alaprajzú **Palmanova** erődváros megtervezése volt.



A nézőtér fölötti, a szabad tér illúzióját keltő festett felhős égbolt kifeszített vászonnál készült. A **Teatro Olimpico** nyitó előadásán Szophoklész Oidipus király című drámáját adták elő 1585-ben. Azóta is főként klasszikus darabokat játszanak a színházban.



A szobrok az ülésorok fölötti fülkékben, éppúgy, mint a szkénéfalon az **Accademia Olimpica** korabeli tagjait ábrázolják.

85



A szkénéfal legfelső dombormű sorozata Herkules hőstetteit mutatja be. A nagyszerű **Teatro Olimpico** működtetését az alapító társaság, az Accademia Olimpica a 19. század elejétől már nem tudta tovább vállalni, így azt 1813-ban átvette Vicenza városi önkormányzata.



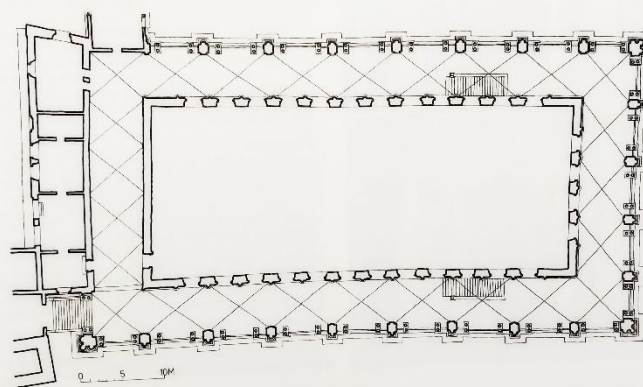
Csak üldögéltünk és ámultunk és fényképeztünk...



Vicenza főterén, a **Piazza dei Signori** bármerre fordul az ember, nevezetes építmények tűnnek a szeme elé. Ezen a képen az előtérben álló turista mögött balra látható a tér híres oszloppárja, a **Bissara-torony** és jobbra Palladio első nagy középülete, a **Basilica Palladiana**. A középsővel kezdem: a 82 méter magas torony a **Bissari család** megrendelésére épült 1174-ben. A városi önkormányzat a 13. század első felében vásárolta meg a mellette álló palotával együtt. A Bissara-torony túlélte az 1347-es hatalmas földrengést, és sérülten bár, de az 1945 márciusi bombázást is. Restaurálása 2005-ben fejeződött be.

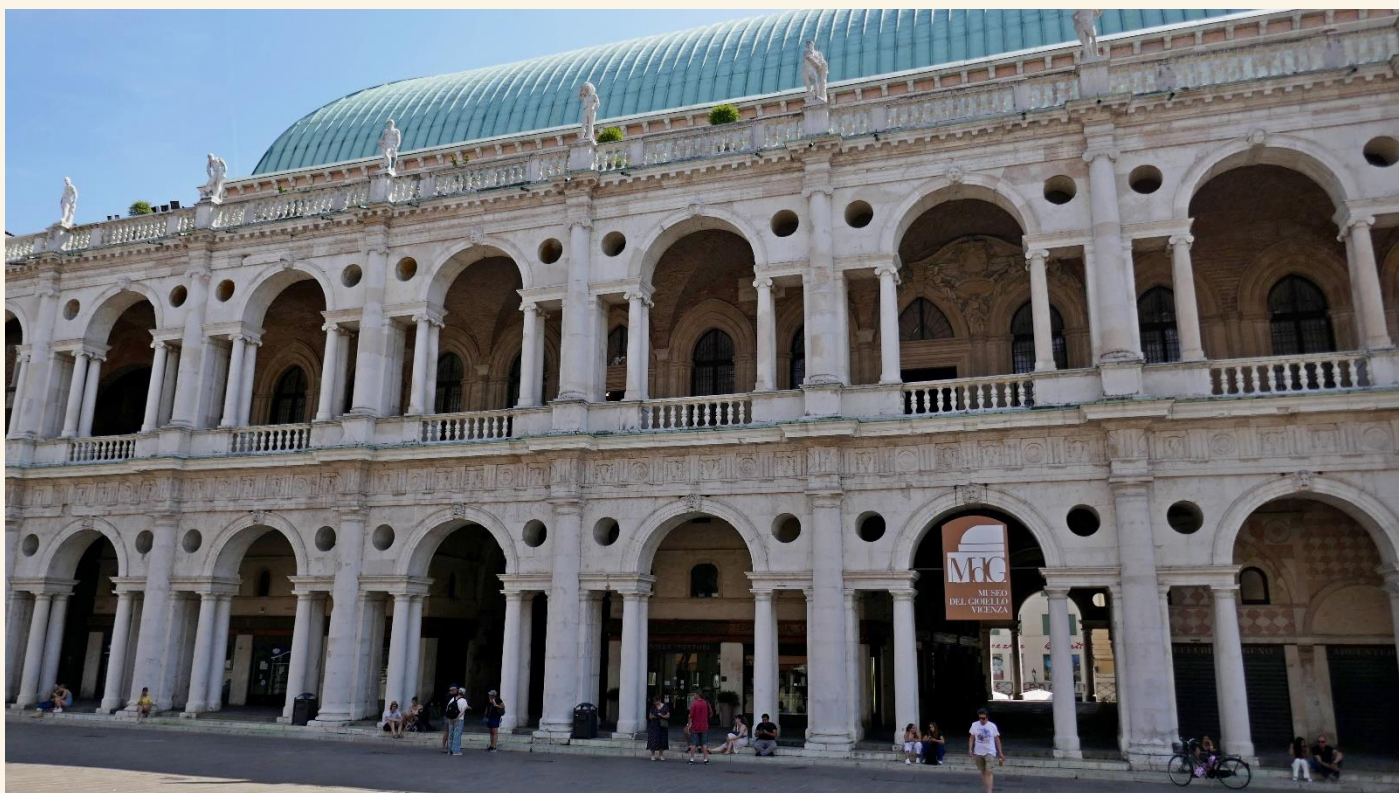
Andrea Palladio 1549-ben kapta meg a megbízást a középkori városháza felújítására. A régi, 13. századi épület az alaprajz középső, téglalap alakú része, amelyet egyszer már loggiákkal egészítettek ki a 15. században. Ez a 16. századra tönkrement és így lehetőség nyílt Palladiónak az antik elemeket alkalmazó, de használatukat megújító elképzelései megvalósítására

Vicenza: Basilica. Emeleti alaprajz



A **Basilica** háromnyílású homlokzatrendszerrel jól alkalmazkodik a korábbi városháza építészeti arányaihoz, az attika szoborsora pedig mintegy lezárja a két szint loggiáit. Palladio nagy sikert aratott ezzel a munkájával, kinevezték városi építésznél havi öt aranydukát fizetéssel. Ez az élete végéig folyósított jövedelem képezte családja megélhetésének alapját. Öt gyermeke volt.





A **Basilica Palladio** attikája fölé magasodó fémfedésű tetőszerkezet valójában a régi városháza tanácstermének faszervezetű boltozata. Maga a Basilica szó itt nem egyházi jelentésű, hanem az ókori bazilikák közösségi, tanácskozási és üzletkötési csarnok funkciójára utal. Ez az épület jól illusztrálja Palladio építészeti elveit és alkalmazkodó képességét. Elgondolásait és tapasztalatait az 1570-ben megjelent Négy könyv az építészetéről (I quattro libri dell'architettura) című munkájában foglalta össze.



Piazza dei Signori északi oldalán, a Basilicával szemközt 1572-ben fejezte be Palladio a **Loggia del Capitaniato** építését. Vicenza 1404 és 1797 között – rövid időszakok kivételével – a Velencei Köztársaság fennhatósága alá tartozott. Ez az épület volt a velenceiek helyi katonai parancsnokának a rezidenciája. A korábbi épület leromlott állapota miatt került sor Palladio megbízására. A **Loggia del Capitaniato** árkádos földszinti része átjárható közterületnek épült, míg az emeleti részen a velencei elöljáró fogadóterme kapott helyet.

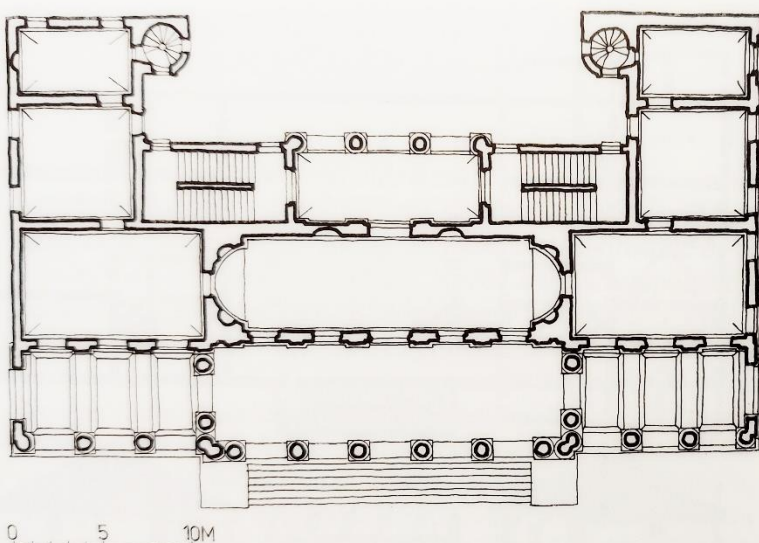


A **Piazza dei Signori** keleti részén található a **Piazza delle Biadéval**. A két tér valaha nem volt egy szinten, a Piazza delle Biade jóval lejjebb volt és lépcsőn lehetett oda lejutni. Amikor a két teret egy szintre hozták határozták el a két oszlop felállítását. A bal oldali oszlopot 1464-ben állították fel, tetejére Velence aranyozott oroszlánja került. A hányatott sorsú, kicserélt, megrongált oroszlán világháborús sérüléseinek meggyógyítása után került ismét az oszlopra. A jobb oldali oszlopot csak a 17. század első felében állították fel, tetejére 1640-ben került fel Albanese Megváltó szobra.



A Teatro Olimpico szomszédságában áll Palladio további jelentős épülete, a **Palazzo Chiericati**. A Girolamo Chiericati számára 1550-ben tervezett épület csak jóval később, a 17. század végén készült el. A város 1839-ben vásárolta meg a családtól azzal a céllal, hogy múzeumot rendezzenek be benne. A palota helyén a 14. századtól a gazdasági épületei álltak, de a 2012-es kutatások során előkerült a közeli Bacchiglione folyó egyik mellékágának boltozattal fedett szakasza is. Ma itt, a Palazzo Chiericiban tekinthető meg a Museo Civico gyűjteménye.

A Palazzo Chiericati alaprajza. A maga korában még városszéli téglapépület zárt udvar nélkül készült el. Közeli szabad térség, fatelep és állatvásártér volt. A tervezés érdekessége, hogy szinte minden épületrész mérete a hat többszöröse, amelyek a zenei harmónia szabályai szerint illeszkednek egymáshoz. A palota nagyobb lett, mint a rendelkezésre álló terület, a tulajdonos az alapterület megnövelésére csak azzal a feltétellel kapott engedélyt, hogy a földszinten közterületi árkádsort alakít ki. A Palazzo Chiericait környezeténél kissé magasabbra építették, hogy elkerülje folyó gyakori kiáradása és a vásárnapokon elkóborló marhák.



Vicenza: Palazzo Chiericati. Alaprajz



Kilátás a Basilica Palladiana földszintjéről a Piazza Delle Erbe felé.
Erre az évre ezzel a képpel búcsúzunk Vicenzától és Itáliától.

